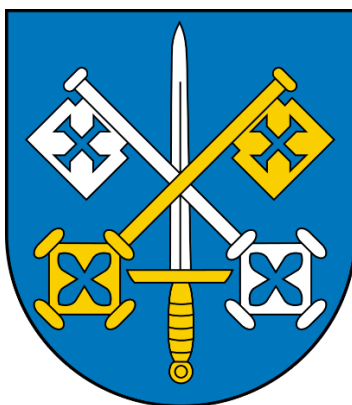


**DIAGNOZA**  
SŁUŻĄCA WYZNACZENIU OBSZARU ZDEGRADOWANEGO  
I OBSZARU REWITALIZACJI  
**MIASTA ŁASKARZEW**



**PROJEKT**

Opracowana przez Zespół

**WES 84**  
POLSKA

## Spis treści

1. Wprowadzenie .....	3
2. Charakterystyka gminy.....	4
3. Porównywalne jednostki przestrzenne.....	9
4. Metodyka wyznaczenia obszaru zdegradowanego i obszaru rewitalizacji.....	10
4.1. Wskaźniki delimitacyjne .....	10
4.2. Wykorzystane źródła danych .....	12
4.3. Wskaźnik syntetyczny .....	12
5. Analiza wskaźnikowa .....	14
5.1. Sfera społeczna.....	14
5.1.1 Demografia.....	14
5.1.2 Bezrobocie .....	17
5.1.3 Ubóstwo .....	20
5.1.4 Osoby ze specjalnymi potrzebami.....	23
5.1.5 Przemoc.....	26
5.1.6 Edukacja.....	28
5.1.7 Aktywność społeczna .....	29
5.1.8 Sytuacja kryzysowa z powodu koncentracji negatywnych zjawisk społecznych.....	32
5.2. Sfera gospodarcza .....	32
5.3. Sfera środowiskowa .....	34
5.4. Sfera przestrzenno-funkcjonalna.....	36
5.5. Sfera techniczna.....	36
6. Delimitacja obszaru zdegradowanego .....	38
7. Obszar rewitalizacji .....	40
Spis tabel i rycin.....	42
Załącznik.....	43

## 1. Wprowadzenie

Zasady oraz tryb przygotowania, prowadzenia i oceny rewitalizacji zostały określone w ustawie z dnia 9 października 2015 r. o rewitalizacji (Dz.U. 2024 r. poz. 278). Rewitalizacja stanowi proces wyprowadzania ze stanu kryzysowego obszarów zdegradowanych, prowadzony w sposób kompleksowy, poprzez zintegrowane działania na rzecz lokalnej społeczności, przestrzeni i gospodarki, skoncentrowane terytorialnie, prowadzone przez interesariuszy rewitalizacji na podstawie gminnego programu rewitalizacji.

Celem prowadzenia procesu rewitalizacji zmarginalizowanych i zdegradowanych obszarów wskazanych jako problemowe jest pobudzenie aktywności środowisk lokalnych, a także stymulowanie współpracy na rzecz rozwoju społeczno-gospodarczego oraz przeciwdziałanie zjawisku wykluczenia społecznego w zagrożonych patologiami społecznymi obszarach. W swych założeniach działania naprawcze będą prowadziły do polepszenia jakości życia mieszkańców, w tym również zwiększenia ich szans na zatrudnienie. Ponadto umożliwią one trwałą odnowę obszaru, poprawę ładu przestrzennego, stanu środowiska i zabudowy poprzez zastosowanie wysokiej jakości rozwiązań architektonicznych i urbanistycznych. Przyczynią się również do podnoszenia atrakcyjności stref rozwojowych w miastach i pozwolą na odnowienie lub wzmocnienie atutów rozwojowych obszarów wiejskich. Rezultatem prowadzonych działań powinna także być zmiana wizerunku obszaru poddanego rewitalizacji, a co za tym idzie zwiększenie zainteresowania inwestorów tym obszarem.

Przygotowanie, koordynowanie i tworzenie warunków do prowadzenia rewitalizacji, a także jej prowadzenie w zakresie właściwości gminy, stanowią jej zadania własne. Realizowane są w sposób jawny i przejrzysty, z zapewnieniem aktywnego udziału interesariuszy na każdym etapie (partycypacja społeczna). Partycypacja społeczna obejmuje przygotowanie, prowadzenie i ocenę rewitalizacji w sposób zapewniający aktywny udział interesariuszy, w tym poprzez uczestnictwo w konsultacjach społecznych. Interesariuszami rewitalizacji są w szczególności:

- mieszkańcy gminy i mieszkańcy obszaru rewitalizacji oraz właściciele, użytkownicy wieczyści nieruchomości i podmioty zarządzające nieruchomościami znajdującymi się na tym obszarze,
- podmioty prowadzące lub zamierzające prowadzić na obszarze gminy działalność gospodarczą,
- podmioty prowadzące lub zamierzające prowadzić na obszarze gminy działalność społeczną, w tym organizacje pozarządowe i grupy nieformalne,
- jednostki samorządu terytorialnego, ich jednostki organizacyjne oraz organy doradcze i konsultacyjne gminy,
- organy władzy publicznej,
- inne podmioty, realizujące na obszarze rewitalizacji uprawnienia Skarbu Państwa.

Celem konsultacji było zebranie od interesariuszy rewitalizacji uwag, opinii i propozycji dotyczących wyznaczonego obszaru zdegradowanego i obszaru rewitalizacji.

Diagnoza stanu umożliwia wyznaczenie obszaru zdegradowanego, a następnie obszaru rewitalizacji w gminie. Zgodnie z postanowieniami ww. ustawy jako obszar gminy znajdujący się w stanie kryzysowym można uznać taki, w którym nastąpiła koncentracja negatywnych zjawisk społecznych, w szczególności bezrobocia, ubóstwa, przestępczości, niskiego poziomu edukacji lub kapitału społecznego, a także niewystarczającego poziomu uczestnictwa w życiu publicznym i kulturalnym. Przy formułowaniu diagnozy, wykorzystano obiektywne mierniki wyznaczania obszarów w stanie kryzysowym w poszczególnych sferach, tj.: społecznej, gospodarczej, środowiskowej, przestrzenno-funkcjonalnej i technicznej. Zatem opracowana Diagnoza uwzględnia zarówno analizę wskaźnikową, której celem jest wyznaczenie obszarów w stanie kryzysowym, jak również spełnia kryterium

istotności wyboru obszaru z punktu widzenia rozwoju lokalnego, angażując w proces jej opracowania wszystkich zainteresowanych interesariuszy procesu rewitalizacji w gminie. Obszar gminy znajdujący się w stanie kryzysowym można wyznaczyć jako obszar zdegradowany w przypadku wystąpienia na nim co najmniej jednego z negatywnych zjawisk w sferze gospodarczej lub środowiskowej lub przestrzenno-funkcjonalnej lub technicznej.

Obszar obejmujący całość lub część obszaru zdegradowanego, cechujący się szczególną koncentracją negatywnych zjawisk, na którym z uwagi na istotne znaczenie dla rozwoju lokalnego gmina zamierza prowadzić rewitalizację, wyznacza się jako obszar rewitalizacji (art. 10 ustawy). Obszar rewitalizacji nie może być większy niż 20% powierzchni gminy oraz zamieszkały przez więcej niż 30% liczby mieszkańców gminy. Obszar rewitalizacji może być podzielony na podobszary, w tym podobszary nieposiadające ze sobą wspólnych granic.

Wyniki zawarte w „Diagnozie służącej wyznaczeniu obszaru zdegradowanego i obszaru rewitalizacji Miasta Łaskarzew”, tj. wyznaczenie obszaru zdegradowanego i obszaru rewitalizacji, będą stanowiły podstawę do opracowania „Programu Rewitalizacji dla Miasta Łaskarzew”. Zasięgi przestrzenne obszaru zdegradowanego i obszaru rewitalizacji zostały przedstawione na mapie w skali 1:5000.

## 2. Charakterystyka gminy

Miasto Łaskarzew położone jest w południowo-wschodniej części województwa mazowieckiego, w powiecie garwolińskim – w jego centralnej części. Miasto Łaskarzew zajmuje powierzchnię 15,35 km<sup>2</sup> i otoczone jest obszarem Gminy Łaskarzew. W niewielkim fragmencie we wschodniej części sąsiaduje również z gminą Sobolew.

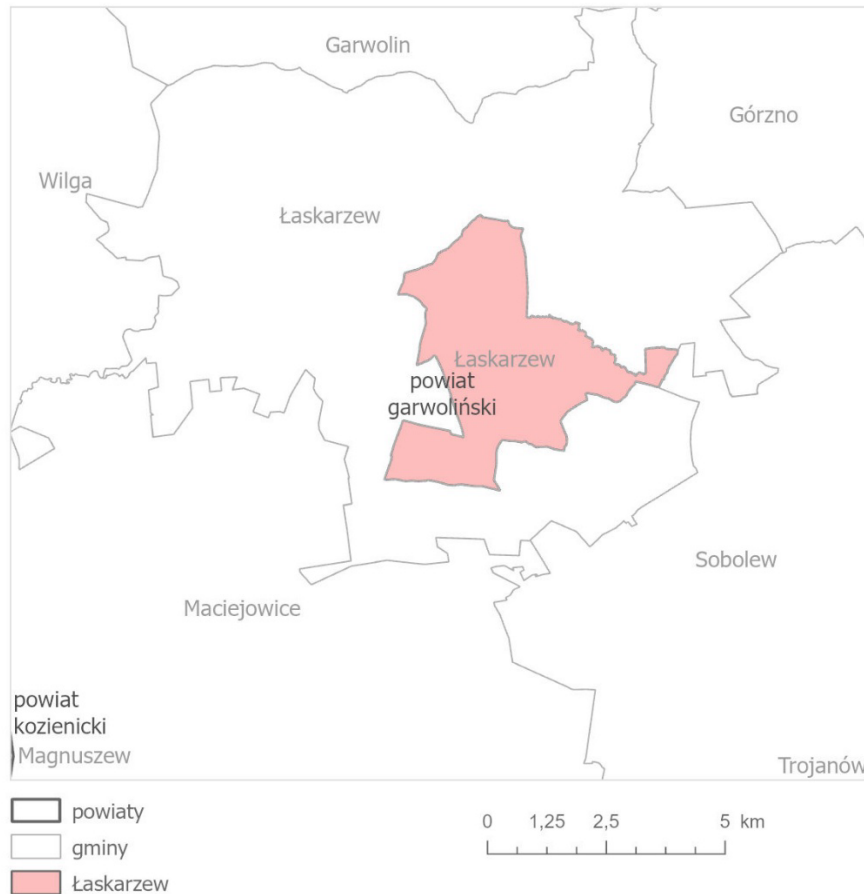
Historia Łaskarzewa sięga XV w., kiedy to w 1418 w. król Władysław Jagiełło na prośbę biskupa poznańskiego Andrzeja Łaskarzewo Gosławskiego (Łaskarego Gosławickiego) wystawił w Łęczycy przywilej zezwalający na założenie miasta na obszarze wsi Korciczew. Od imienia biskupa miasto otrzymało nazwę Łaskarzew. W 1420 r. biskup przeniósł je na drugą stronę rzeki Promnik w granice diecezji poznańskiej. Przywilej lokacyjny potwierdzony został w całości w 1786 r. przez króla Stanisława Augusta. Rozwijające się w mieście handel i rzemiosło największy rozkwit osiągnęły w II połowie XVI wieku i w połowie XVII w. Pierwszy ratusz miejski został wybudowany w II połowie XVIII w. Za udział w Powstaniu Styczniowym odebrano Łaskarzewowi prawa miejskie, które ponownie odzyskał dopiero w okresie II Rzeczypospolitej.<sup>1</sup>

Zgodnie z podziałem fizyczno-geograficznym według Jerzego Kondrackiego Łaskarzew położony jest we wschodniej części Nizin Środkowopolskich, w makroregionie Niziny Środkowomazowieckiej, w obrębie mezoregionu Równina Garwolińska. Na terenie Miasta znajduje się jeden pomnik przyrody<sup>2</sup> - lipa drobnolistna (*Tilia cordata*), zlokalizowana na terenie cmentarza parafialnego w Łaskarzewie, na działce ewidencyjnej o numerze 194. Obszar miasta znajduje się w obrębie zlewni II rzędu prawobrzeżnych dopływów Wisły: Promnika oraz Wilgi. Dział wodny pomiędzy zlewniami obu rzek przebiega przez północne tereny miasta.<sup>3</sup>

<sup>1</sup> <https://miastolaskarzew.pl/historia-miasta/>

<sup>2</sup> Centralny Rejestr Form Ochrony Przyrody, dostępny <https://crfop.gdos.gov.pl>, Orzeczenie Nr 348 Kierownika Wydziału Rolnictwa i Leśnictwa Prezydium Wojewódzkiej Rady Narodowej w Warszawie z dnia 14.07.1973 r. o uznaniu za pomnik przyrody oraz Uchwała Nr XIV/69/2025 Rady Miasta Łaskarzew z dnia 27 maja 2025 r. w sprawie pomnika przyrody-grupy drzew rosnących na terenie cmentarza parafialnego w Łaskarzewie

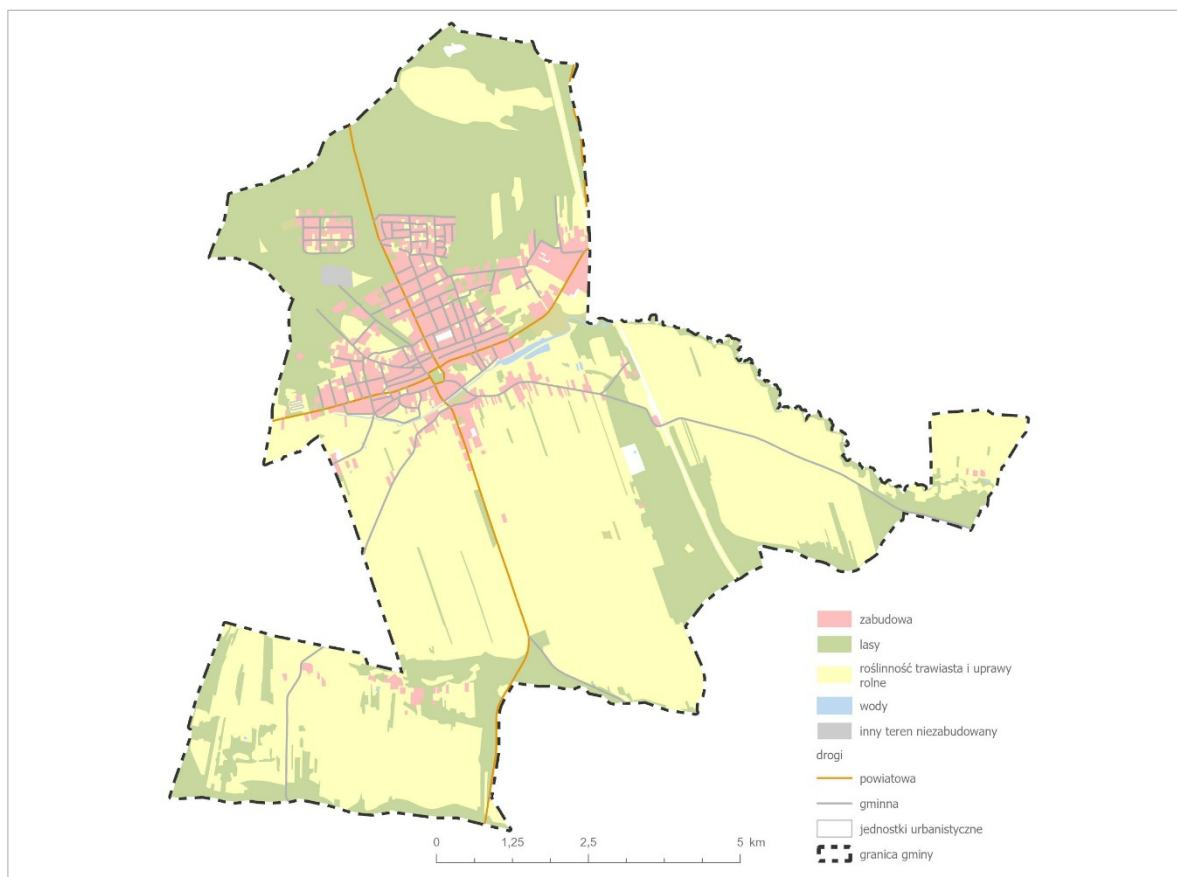
<sup>3</sup> Założenia do Planu zaopatrzenia w ciepło, energię elektryczną i paliwa gazowe dla Miasta Łaskarzewa na lata 2013-2027. Projekt, dostępny: <https://bip.miastolaskarzew.pl/pl/strona-glowna/urząd-miasta/założenia-do-planu-zaopatrzenia-w-ciepło-energii-elektrycznej-i-paliwa-gazowe>



Ryc. 1 Położenie administracyjne gminy

Miasto w znacznej części posiada rolniczy charakter. Użytki rolne zajmują 949 ha, co stanowi 61,8% powierzchni, z czego na grunty orne przypada 766 ha (49,9%), łąki trwałe 104 ha (6,8%), pastwiska trwałe 76 ha (4,9%), sady 3 ha (0,2%). Lasy i grunty zalesione zajmują 367 ha, co stanowi 23,9% powierzchni. Wody zajmują łącznie 12 ha (0,8%), z czego większość stanowi rzeka Promnik. Powierzchnia dróg wynosi 69 ha (4,5%), a tereny administrowane przez PKP i inne tereny komunikacyjne zajmują 21 ha (1,4%). Powierzchnia terenów osiedlowych wynosi 105 ha (6,9%), w tym terenów zabudowanych 97 ha, niezabudowanych 4 ha, a terenów zieleni w granicach osiedli 4 ha. Nieużytki zajmują 8 ha.<sup>4</sup>

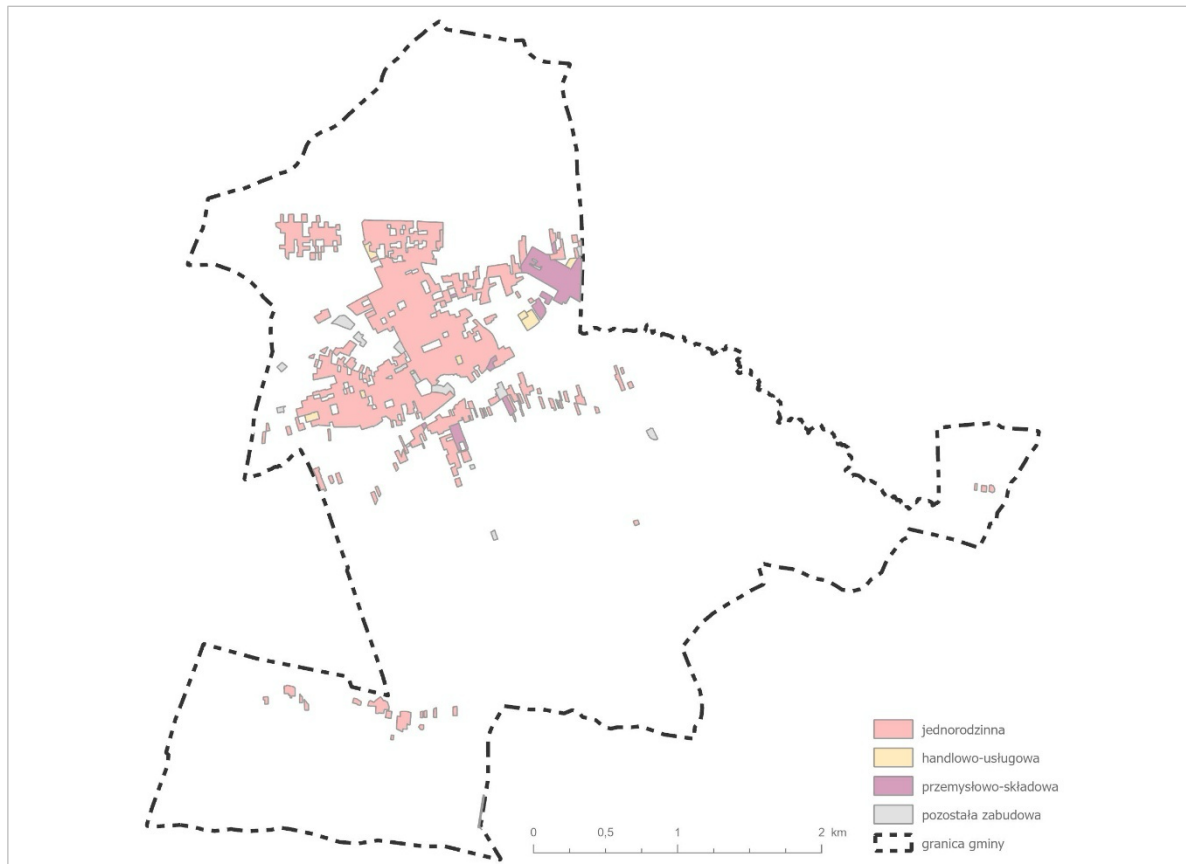
<sup>4</sup> Strategia Rozwoju Miasta Łaskarzew na lata 2023-2028, przyjęta Uchwałą Nr LIV/335/2023 z dn. 20 czerwca 2023 r. w sprawie przyjęcia Strategii Rozwoju Miasta Łaskarzew na lata 2023-2028.



Ryc. 2 Pokrycie terenu

Według danych GUS na koniec 2024 r. Miasto Łaskarzew zamieszkuje 4447 osób, w tym 2212 mężczyzn i 2235 kobiet. Średnia gęstość zaludnienia w mieście wynosi 289,7 osób na km<sup>2</sup>, dla powiatu garwolińskiego to 81,9 osób na km<sup>2</sup>, a dla województwa mazowieckiego to 154,9 osób na km<sup>2</sup>.<sup>5</sup>

<sup>5</sup> Bank Danych Lokalnych, [www.stat.gov.pl](http://www.stat.gov.pl)



Ryc. 3 Zabudowa w gminie

Przez teren Łaskarzewa nie przebiegają drogi krajowe i wojewódzkie. W bliskiej odległości przebiega droga ekspresowa S17 Warszawa – Hrebenne oraz droga wojewódzka 807, łącząca Maciejowice z Łukowem. Łaskarzew oddalony jest od Garwolina o ok. 15 km, a od Warszawy o ok. 80 km. Na terenie Miasta Łaskarzew znajduje się 27,605 km dróg, w tym o nawierzchni twardej 19,6 km i 8,005 km o nawierzchni nieutwardzonej.<sup>6</sup> Przez teren Miasta przebiega także linia kolejowa nr 7 (E28) o znaczeniu państwowym: Warszawa Wschodnia Osobowa – Lublin – Dorohusk, prowadząca wszystkie rodzaje ruchu osobowego i towarowego. Przystanek osobowy Łaskarzew, położony jest na terenie gminy wiejskiej Łaskarzew.<sup>7</sup>

<sup>6</sup> Raport o stanie Miasta Łaskarzewa w roku 2024

<sup>7</sup> Zmiana studium uwarunkowań i kierunków zagospodarowania przestrzennego gminy Łaskarzew, przyjęta uchwałą Nr XXXIV/130/10 Rady Gminy Łaskarzew z dnia 02 lutego 2010 r.



### 3. Porównywalne jednostki przestrzenne

Uzyskanie porównywalności wyników diagnozy stanu społecznego, przestrzennego i technicznego wymaga prowadzenia analiz w ramach możliwie jednorodnych, powtarzalnych i porównywalnych jednostek przestrzennych. W szczególności dotyczy to analiz wskaźnikowych, których celem jest identyfikacja koncentracji zjawisk problemowych oraz ich zróżnicowania wewnątrz miasta Łaskarzew. Zastosowana metodyka miała na celu ograniczenie wpływu arbitralnych granic administracyjnych oraz zróżnicowanej wielkości jednostek odniesienia na uzyskiwane wyniki.

W procesie przygotowania diagnozy rozważono możliwość wykorzystania istniejących podziałów przestrzennych, takich jak obręby ewidencyjne, jednostki pomocnicze czy obwody wyborcze. Analiza wykazała jednak, że podziały te nie zapewniają odpowiedniej porównywalności przestrzennej wyników. W przypadku miasta Łaskarzew zastosowanie obrębów ewidencyjnych jako jednostek analitycznych nie było możliwe, ponieważ całe miasto znajduje się w granicach jednego obrębu ewidencyjnego, który nie różnicuje przestrzeni pod względem funkcjonalnym ani społecznym. Z tego względu przyjęto rozwiązanie alternatywne w postaci regularnej siatki analitycznej, umożliwiającej obiektywne porównania przestrzenne oraz identyfikację obszarów koncentracji zjawisk problemowych niezależnie od istniejących granic administracyjnych.

Do analizy wskaźnikowej przyjęto zatem jednostki analityczne w postaci regularnej siatki heksagonalnej o polu odniesienia 1×1 km. Jednostki te stanowią techniczne pola odniesienia służące agregacji danych statystycznych, przestrzennych i społecznych. Zastosowanie siatki heksagonalnej pozwala na zapewnienie jednolitej powierzchni jednostek analitycznych i ograniczenie efektów kierunkowych.

Siatka jednostek analitycznych obejmuje łącznie 30 jednostek heksagonalnych, z czego 16 jednostek obejmuje obszary zamieszkałe i to one stanowiły podstawę dalszych analiz w sferze społecznej, w tym identyfikacji koncentracji problemów społecznych oraz zjawisk kryzysowych. Pozostałe jednostki analityczne, obejmujące tereny niezabudowane lub niezamieszkałe, pełniły funkcję tła analitycznego i porównawczego. Dane źródłowe, gromadzone na poziomie ulic, zostały przypisane do jednostek analitycznych w postaci heksagonów z wykorzystaniem metod przestrzennych. Pozwoliło to na zachowanie porównywalności danych oraz ich agregację do jednolitych pól odniesienia, stanowiących podstawę dalszych analiz wskaźnikowych i obliczenia wskaźnika syntetycznego Perkala.

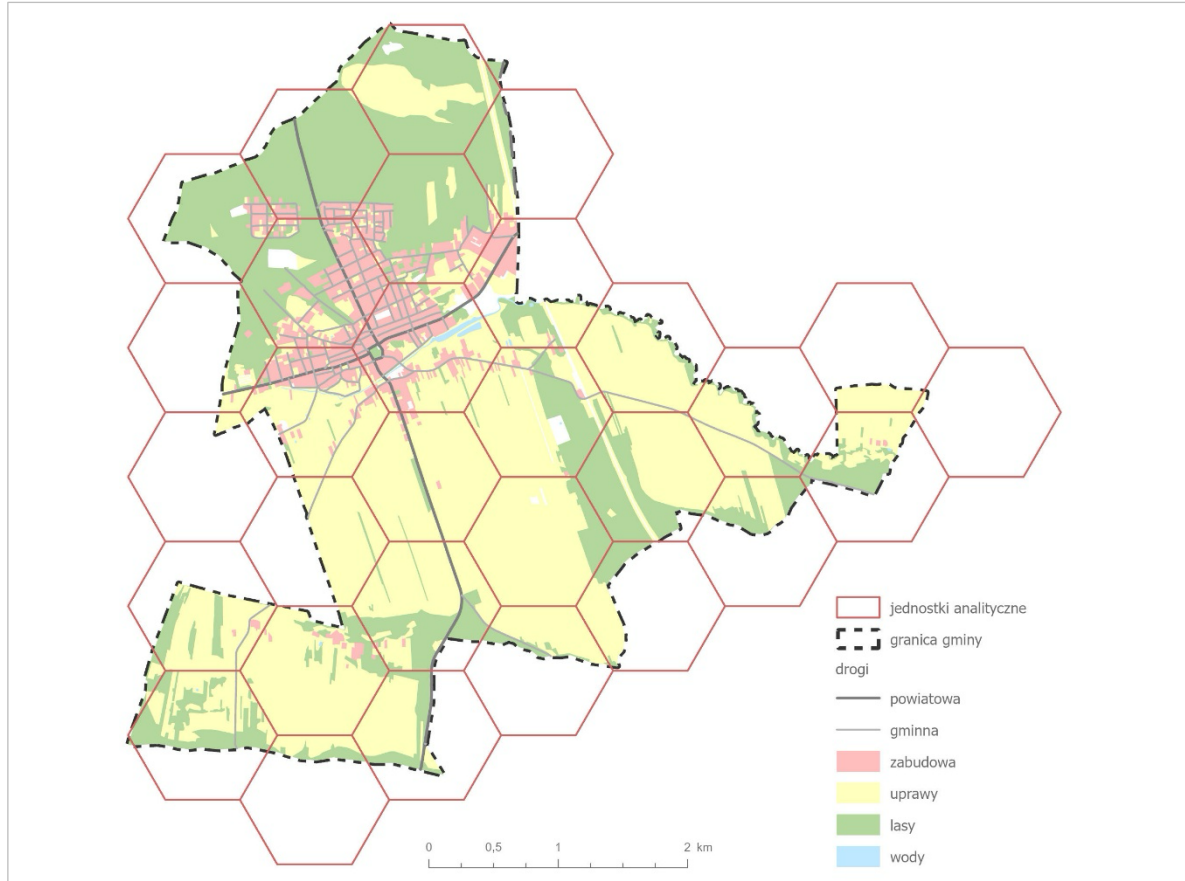
Dla każdej jednostki analitycznej obliczono zestaw wskaźników w sferach społecznej, gospodarczej, środowiskowej, przestrzenno-funkcjonalnej oraz technicznej. Analizy te umożliwiły identyfikację obszarów o podwyższonym natężeniu zjawisk problemowych oraz ocenę ich rozmieszczenia przestrzennego w skali całego miasta.

Zastosowanie jednostek analitycznych pozwoliło na zachowanie porównywalności wskaźników pomiędzy poszczególnymi częściami miasta oraz na uniknięcie zniekształceń wynikających z nierównomiernego rozkładu powierzchni i liczby mieszkańców w tradycyjnych jednostkach podziału przestrzennego.

Na podstawie wyników analiz przeprowadzonych w jednostkach analitycznych dokonano interpretacji przestrzennej struktury miasta. W kolejnym etapie wyodrębniono jednostki funkcjonalno-przestrzenne, rozumiane jako obszary o spójnych cechach zagospodarowania, użytkowania oraz struktury społecznej.

Jednostki funkcjonalno-przestrzenne nie stanowią regularnych pól geometrycznych, lecz są wynikiem analizy interpretacyjnej, uwzględniającej m.in. ciągłość zabudowy, układ komunikacyjny, bariery przestrzenne, dominujące funkcje oraz charakter zabudowy. Dla zapewnienia czytelności społecznej i komunikacyjnej jednostki te opisano w odniesieniu do rozpoznawalnych elementów struktury miasta, w szczególności przebiegu ulic oraz zespołów zabudowy.

Wyodrębnione jednostki funkcjonalno-przestrzenne stanowiły podstawę do pogłębionej charakterystyki problemów oraz formułowania kierunków interwencji i projektów rewitalizacyjnych. Takie podejście pozwala na połączenie obiektywnej analizy wskaźnikowej, prowadzonej w jednostkach analitycznych, z interpretacją przestrzenną i społeczną odpowiadającą rzeczywistości funkcjonowaniu miasta oraz percepcji jego mieszkańców.



Ryc. 5 Jednostki analityczne – siatka heksagonalna 1×1 km na obszarze miasta Łaskarzew

#### 4. Metodyka wyznaczenia obszaru zdegradowanego i obszaru rewitalizacji

Zgodnie z postanowieniami art. 9 ustawy z dnia 9 października 2015 r. o rewitalizacji jako obszar gminy znajdujący się w stanie kryzysowym można uznać taki, w którym nastąpiła koncentracja negatywnych zjawisk społecznych, w szczególności bezrobocia, ubóstwa, przestępczości, niskiego poziomu edukacji lub kapitału społecznego, a także niewystarczającego poziomu uczestnictwa w życiu publicznym i kulturalnym.

##### 4.1. Wskaźniki delimitacyjne

Wybór wskaźników uwzględniał zarówno możliwość pozyskania wiarygodnych danych, jak i możliwość porównania otrzymanych wartości z danymi dostępnymi na poziomie powiatu, województwa oraz kraju. Podstawą decyzji o doborze konkretnych zmiennych była również ocena wymaganej szczegółowości diagnozy oraz potrzeba potwierdzenia intensywności zjawisk negatywnych w różnych źródłach i materiałach analitycznych.

Analizy w ramach diagnozy służącej wyznaczeniu obszaru zdegradowanego i obszaru rewitalizacji gminy zostały przeprowadzone z wykorzystaniem obiektywnych i weryfikowalnych mierników oraz metod badawczych, dostosowanych do lokalnych uwarunkowań przestrzennych i społecznych. Wskaźniki obliczono i analizowano w odniesieniu do przyjętych jednostek analitycznych, co zapewniło porównywalność przestrzenną wyników oraz możliwość identyfikacji koncentracji zjawisk problemowych.

Pierwszym etapem prac było wytypowanie zmiennych wykorzystanych do diagnozy stanu. Przy formułowaniu diagnozy zastosowano zestaw wskaźników służących wyznaczaniu obszarów kryzysowych w poszczególnych sferach, tj.: społecznej, gospodarczej, środowiskowej, przestrzenno-funkcjonalnej oraz technicznej.

Tab. 1 Zestawienie wskaźników wykorzystanych w diagnozie stanu

Sfera	Obszar	Wskaźnik
Społeczna	Demografia	udział osób w wieku przedprodukcyjnym w liczbie mieszkańców, współczynnik obciążenia demograficznego, udział dzieci w wieku do 6 lat w liczbie mieszkańców
	Bezrobocie	udział osób bezrobotnych w liczbie mieszkańców w wieku produkcyjnym, udział osób bezrobotnych długotrwale w ogólnej liczbie bezrobotnych, udział osób bezrobotnych w wieku 55 lat i więcej w ogólnej liczbie bezrobotnych, udział osób bezrobotnych z wykształceniem podstawowym w ogólnej liczbie bezrobotnych
	Ubóstwo i wykluczenie społeczne	udział osób korzystających z pomocy społecznej w populacji mieszkańców
	Bezpieczeństwo publiczne	liczba przestępstw i wykroczeń w przeliczeniu na 100 mieszkańców
	Przemoc domowa	liczba interwencji domowych w przeliczeniu na 100 mieszkańców
	Aktywność społeczna	liczba organizacji pozarządowych w przeliczeniu na liczbę mieszkańców
Gospodarcza	Przedsiębiorczość	liczba podmiotów prowadzących działalność gospodarczą w przeliczeniu na liczbę mieszkańców
Środowiskowa	Jakość środowiska i odpady	ilość wykorzystywanych wyrobów zawierających azbest w przeliczeniu na liczbę budynków
	Tereny zieleni	udział powierzchni terenów zieleni w powierzchni jednostek analitycznych
Przestrzenno-funkcjonalna	Dostępność infrastruktury publicznej	liczba placów zabaw, obiektów sportowych, kulturalno-oświatowych oraz terenów rekreacyjnych
	Dziedzictwo kulturowe	liczba obiektów ujętych w gminnej ewidencji zabytków
Techniczna	Infrastruktura techniczna	udział budynków mieszkalnych bez dostępu do sieci wodociągowej lub kanalizacyjnej

Sfera	Obszar	Wskaźnik
	Stan techniczny budynków	udział budynków mieszkalnych ogrzewanych piecami na paliwa stałe

Wyniki analizy wskaźnikowej zostały zaprezentowane z wykorzystaniem oprogramowania geoinformatycznego w odniesieniu do przyjętych jednostek analitycznych w postaci regularnej siatki heksagonalnej oraz wyników analiz ilościowych w formie zestawień tabelarycznych i wykresów. Zastosowano następujące metody prezentacji kartograficznej:

- kartogram – do ilościowego przedstawienia na mapie średniej intensywności określonego zjawiska w granicach przyjętych pól odniesienia (heksagonów), przy czym przedziały klasowe wyznaczono metodą odchylenia standardowego lub metodą naturalnych granic,
- kartodiagram – do ilościowego przedstawienia na mapie bezwzględnych wartości określonego zjawiska w granicach przyjętych pól odniesienia,
- metodę punktową – do jakościowego przedstawienia na mapie zjawisk niekwantyfikowanych lub punktowych.

#### 4.2. Wykorzystane źródła danych

Do opracowania diagnozy diagnoz służących wyznaczeniu obszaru zdegradowanego i obszaru rewitalizacji gminy wykorzystane zostały dane pozyskane z następujących źródeł:

- Urząd Miasta,
- Miejski Ośrodek Pomocy Społecznej,
- Powiatowy Urząd Pracy w Garwolinie,
- Komenda Powiatowa Policji w Garwolinie,
- Krajowa Mapa Zagrożeń Bezpieczeństwa,
- Centralna Ewidencja i Informacja o Działalności Gospodarczej,
- Centralna Ewidencja Emisyjności Budynków,
- Agencja Restrukturyzacji i Modernizacji Rolnictwa,
- Krajowy Rejestr Sądowy,
- Narodowy Instytut Dziedzictwa,
- Dane Mazowieckiego Wojewódzkiego Konserwatora Zabytków,
- Bank Danych Lokalnych Głównego Urzędu Statystycznego.

#### 4.3. Wskaźnik syntetyczny

Kolejnym etapem prac nad zmiennymi w celu wykonania diagnozy stanu była normalizacja danych, która umożliwiła przekształcenie wartości wskaźników wyrażonych w różnych jednostkach miary do postaci porównywalnej. Normalizacji cech dokonano poprzez ich standaryzację, osobno dla stymulant oraz destymulant, zgodnie z poniższymi wzorami:

$$z = \frac{(x-\bar{x})}{\sigma} \quad (\text{Równ.1})$$

$$z = - \frac{(x-\bar{x})}{\sigma} \quad (\text{Równ.2})$$

gdzie poszczególne symbole oznaczają:

z - zestandaryzowana wartość zmiennej,

x - wartość cechy,

$\bar{x}$  - średnią arytmetyczną,

$\sigma$  - odchylenie standardowe.

W badanym obszarze jako stymulanty<sup>11</sup> uznano następujące zmienne:

- w sferze społecznej - liczbę organizacji pozarządowych, liczbę zarejestrowanych kół gospodyń wiejskich,
- w sferze gospodarczej - liczbę firm prowadzących działalność gospodarczą, udział ludności w wieku produkcyjnym,
- w sferze środowiskowej – udział powierzchni terenów zieleni,
- w sferze przestrzenno-funkcjonalnej i technicznej - liczbę przyłączy wodociągowych i kanalizacyjnych w poszczególnych jednostkach analitycznych, liczbę obiektów wpisanych do gminnej ewidencji zabytków, liczbę placów zabaw i obiektów sportowych.

Pozostałe zmienne, w tym odnoszące się do bezrobocia, ubóstwa i wykluczenia społecznego, bezpieczeństwa publicznego, przemocy domowej, a także stanu technicznego zabudowy i infrastruktury technicznej, zakwalifikowano jako destymulanty, których wyższe wartości wskazują na nasilenie zjawisk niekorzystnych.

Do identyfikacji obszarów w stanie kryzysowym oraz obszaru zdegradowanego zastosowano metodę wskaźnika syntetycznego Perkala, należącą do klasycznych metod taksonomicznych, powszechnie wykorzystywanych w analizach przestrzennych oraz diagnozach społeczno-gospodarczych. Metoda ta umożliwia uporządkowanie obiektów wielowymiarowych według jednego kryterium syntetycznego, stanowiącego funkcję zestandaryzowanych zmiennych cząstkowych<sup>12</sup>. Wykorzystanie tej metody pozwoliło na uszeregowanie poszczególnych jednostek analitycznych ze względu na określony zestaw cech w wybranych sferach. Wyższa wartość wskaźnika syntetycznego oznacza korzystniejszą sytuację jednostki urbanistycznej pod względem poziomu potencjału.<sup>13</sup> Wskaźnik syntetyczny dla każdej jednostki urbanistycznej został wyliczony zgodnie ze wzorem:

$$Wp = \frac{1}{k} * \sum_{j=1}^k z_j \quad (\text{Równ.3})$$

gdzie poszczególne symbole oznaczają:

Wp - wskaźnik syntetyczny dla poszczególnych jednostek urbanistycznych,

k - liczba uwzględnionych cech,

j - 1,2, ..., k,

z - zestandaryzowane wartości zmiennej.

Analizę przeprowadzono w odniesieniu do jednostek analitycznych w postaci regularnej siatki heksagonalnej, które pełnią funkcję jednorodnych pól odniesienia i umożliwiają identyfikację przestrzennej koncentracji zjawisk kryzysowych. Jednostki te mają charakter wyłącznie analityczny i nie stanowią jednostek administracyjnych ani decyzyjnych. W celu klasyfikacji jednostek analitycznych wykorzystano średnią arytmetyczną wartości wskaźnika syntetycznego Wp oraz jego odchylenie standardowe, na podstawie których wyodrębniono trzy klasy:

- jednostki, dla których wartość Wp była wyższa od sumy średniej arytmetycznej i połowy odchylenia standardowego,

<sup>11</sup> Stymulanty to zmienne, których rosnące wartości są oceniane pozytywnie z punktu widzenia danego zjawiska, natomiast destymulanty - zmienne, których malejące wartości są oceniane pozytywnie z punktu widzenia danego zjawiska.

<sup>12</sup> Parysek, J. J., Wojtasiewicz L., 1979. Metody analizy regionalnej i metody planowania regionalnego, Studia KPZK PAN, t. 69, Państwowe Wydawn. Nauk.

<sup>13</sup> Wpływ potencjału demograficznego i gospodarczego miast wojewódzkich na kondycję województw, 2013, Mazowiecki Ośrodek Badań Regionalnych, Warszawa.

- jednostki, dla których wartość Wp mieściła się w przedziale pomiędzy sumą średniej arytmetycznej i połowy odchylenia standardowego a różnicą średniej arytmetycznej i połowy odchylenia standardowego,
- jednostki, dla których wartość Wp była niższa od różnicy średniej arytmetycznej i połowy odchylenia standardowego.

Jednostki analityczne charakteryzujące się najniższymi wartościami wskaźnika syntetycznego zostały uznane za obszary w stanie kryzysowym i posłużyły do wyznaczenia obszarów zdegradowanych. Spośród nich, z uwzględnieniem wyników analiz ilościowych oraz procesu partycypacyjnego, dokonano wyboru obszaru rewitalizacji. Celem prowadzonego badania było zgromadzenie rzetelnych informacji oraz pozyskanie opinii interesariuszy na temat obszarów miasta szczególnie wymagających podjęcia zintegrowanych działań rewitalizacyjnych.

## 5. Analiza wskaźnikowa

### 5.1. Sfera społeczna

W ramach diagnozy stanu zbadano koncentrację negatywnych zjawisk społecznych, w szczególności bezrobocia, ubóstwa, przestępczości, niskiego poziomu edukacji lub kapitału społecznego, a także niewystarczającego poziomu uczestnictwa w życiu publicznym i kulturalnym.

#### 5.1.1 Demografia

Spółeczeństwo polskie staje obecnie przed wyzwaniami wynikającymi ze zmian w strukturze demograficznej ludności. Dwa główne zjawiska wynikające z przemian demograficznych to z jednej strony niska dzietność, z drugiej zaś strony wzrastająca liczba osób starszych. Współczynnik dzietności w Polsce systematycznie spada od 1989 r.

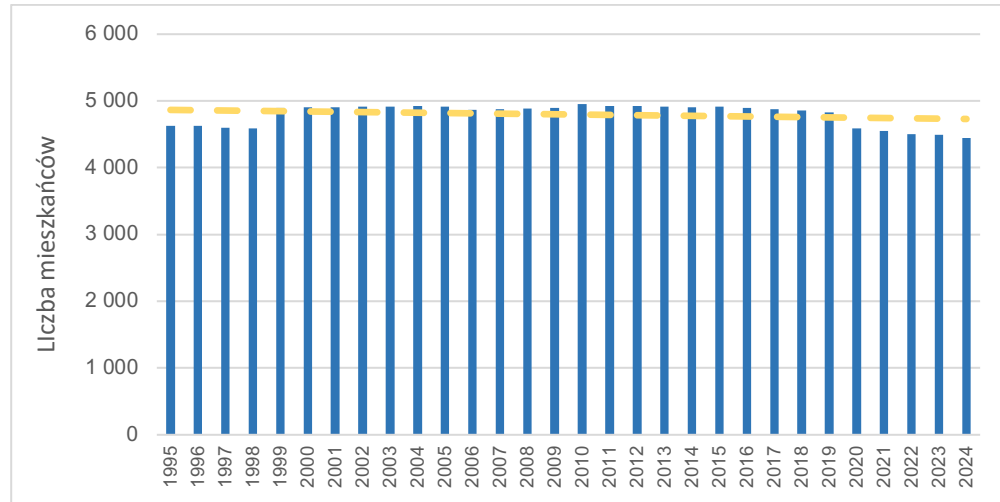
Konsekwencją tych dwóch zjawisk jest postępujące starzenie się społeczeństwa, czyli proces zwiększania się udziału ludności w starszym wieku w ogólnej liczbie ludności. O starzeniu się danej populacji świadczą malejące – w ogólnej populacji – liczba i udział dzieci (0-14 lat) oraz wzrost liczby i odsetka osób w starszym wieku (65 lat i więcej). Dane statystyczne z ostatnich lat wskazują m.in. na spadek dzietności kobiet, wzrost średniego wieku kobiet rodzących dzieci, podwyższenie średniej długości życia czy zwiększenie udziału osób starszych w ogólnej liczbie ludności. Spadek liczby ludności ogółem i wzrost liczby ludności w wieku senioralnym skutkuje wzrostem wskaźnika obciążenia demograficznego osobami starszymi (liczby osób w wieku 65 lat i więcej przypadającej na 100 osób w wieku od 15 do 64 lat). Według prognozy demograficznej w perspektywie do roku 2050 populacja Polski będzie stawała się coraz starsza.<sup>14</sup>

Zgodnie z Raportem pn. „Sytuacja demograficzna województwa mazowieckiego w 2023 r.” ludność województwa mazowieckiego nieznacznie się starzeje. Zwiększa się wartość mediany wieku ludności, ponadto pogarszają się proporcje między osobami starszymi i dziećmi – przewaga seniorów utrzymuje się od 2014 r. Rozwój demograficzny województwa mazowieckiego jest zróżnicowany przestrzennie, aczkolwiek dla powiatu garwolińskiego zaraportowano zmiany regresywne – zmianę charakteru powiatu z rozwojowego na depopulacyjny.<sup>15</sup>

<sup>14</sup> „Starzenie się społeczeństwa – wyzwania dla rynku pracy, aktywizacja pracowników 50+” dostępne na [www.parp.gov.pl](http://www.parp.gov.pl) oraz publikacja „Sytuacja osób starszych w Polsce w 2021 r.” dostępne na [ww.stat.gov.pl](http://ww.stat.gov.pl), „Polityka społeczna wobec osób starszych 2030. Bezpieczeństwo – Uczestnictwo – Solidarność” przyjęta przez Radę Ministrów 26 października 2018 r.

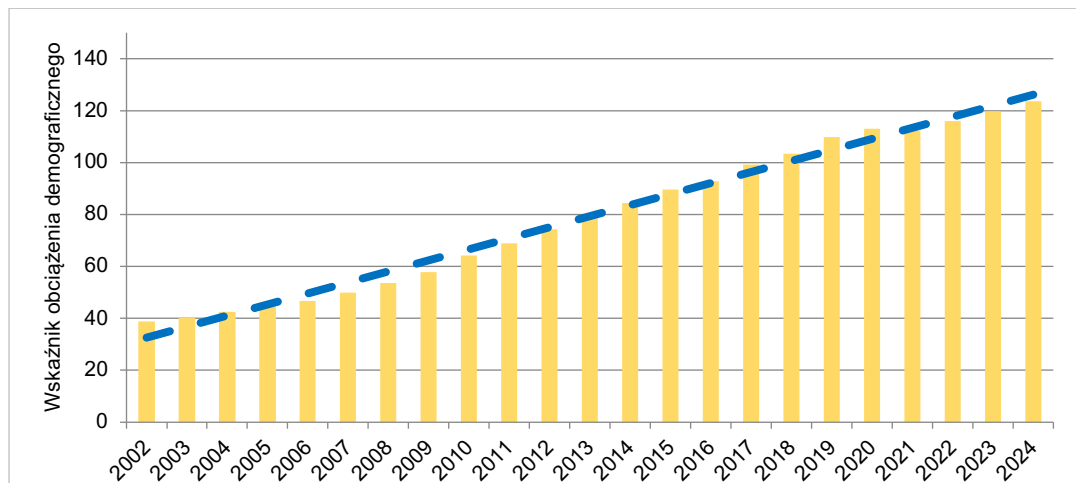
<sup>15</sup> „Sytuacja demograficzna województwa mazowieckiego w 2023 r.”, dostępne na <https://warszawa.stat.gov.pl/publikacje-i-foldery/ludnosc/sytuacja-demograficzna-województwa-mazowieckiego-w-2023-r-,10,5.html>

Według stanu na koniec 2024 r. Miasto Łaskarzew zamieszkuje 4447 osób. W latach 1995-2024 liczba osób zamieszkałych w Łaskarzewie zmieniała się nieznacznie. Zauważa się niewielki trend spadkowy.



Ryc. 6 Liczba mieszkańców Miasta Łaskarzew w latach 1995-2024

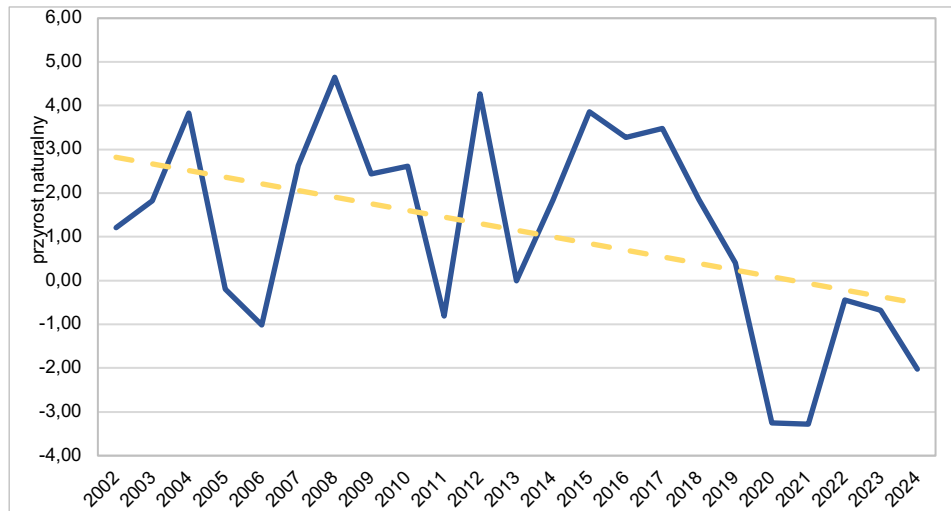
Populacja Miasta Łaskarzew w ostatnim trzydziestoleciu nie zmieniła się znacząco, ale dużym zmianom uległa struktura wiekowa mieszkańców. Analizy wskazują na starzenie się społeczności lokalnej. Znacząco zwiększa się liczba ludności w wieku poprodukcyjnym przypadająca na 100 osób w wieku przedprodukcyjnym. W 2002 r. udział ludności w wieku przedprodukcyjnym i poprodukcyjnym w % ludności ogółem wynosił odpowiednio 26,5% oraz 10,3%. Obecnie jest to 18,8% i 23,2%. Odsetek osób w wieku 65 lat i więcej w populacji ogółem wzrósł o 11,3% pomiędzy rokiem 2003 a 2024. Współczynnik obciążenia demograficznego dla Miasta Łaskarzew w 2024 r. wyniósł 31,3, podczas gdy w roku 2003 wyniósł 12,4.<sup>16</sup>



Ryc. 7 Ludność w wieku poprodukcyjnym na 100 osób w wieku przedprodukcyjnym w latach 2002-2024

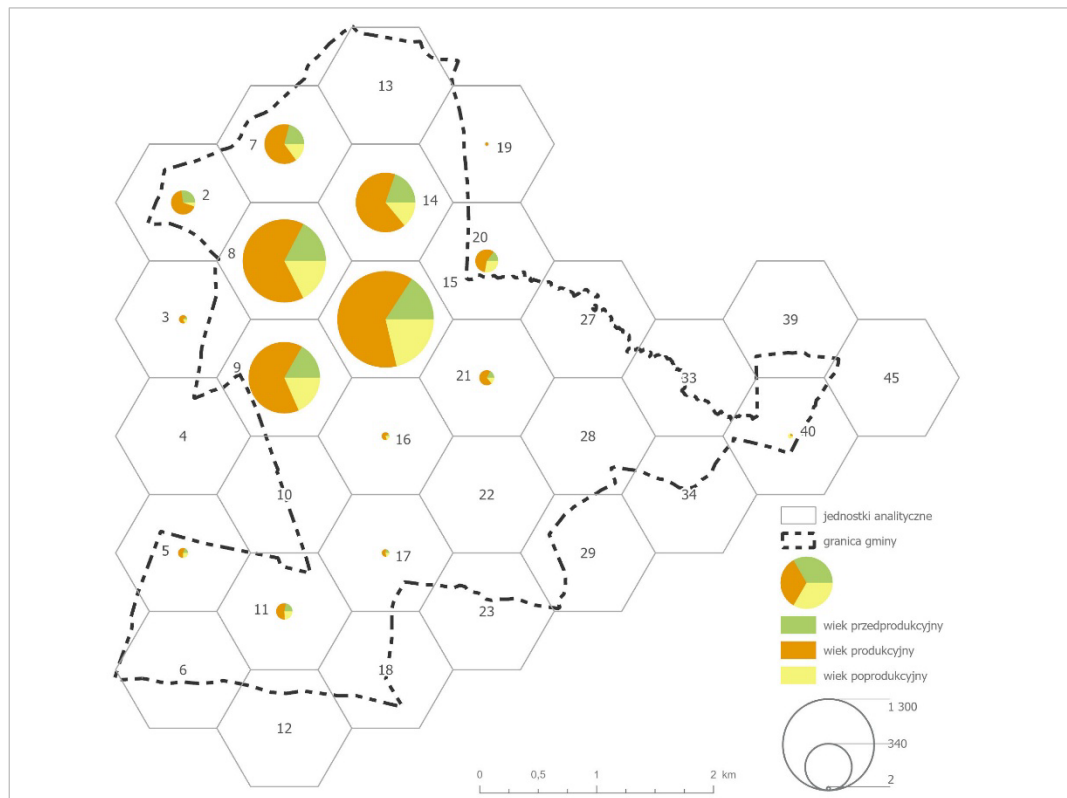
Przyrost naturalny na 1000 ludności, tj. różnica między liczbą urodzeń żywych a liczbą zgonów w okresie 2002-2024 jest zmienny, jednakże trend jest spadkowy.

<sup>16</sup> GUS, Bank Danych Lokalnych, www.stat.gov.pl



Ryc. 8 Przyrost naturalny w latach 2002-2024

Ludność w wieku produkcyjnym to ludność w wieku zdolności do pracy. Dla mężczyzn przyjęto wiek 18-64 lata, dla kobiet – 18-59 lat. Wśród ludności w wieku produkcyjnym wyróżnia się ludność w wieku mobilnym, tj. w wieku 18-44 lata i niemobilnym, tj. mężczyźni – 45-64 lata, kobiety – 45-59 lat. Przez ludność w wieku nieprodukcyjnym rozumie się ludność w wieku przedprodukcyjnym, tj. 0-17 lat oraz ludność w wieku poprodukcyjnym, tj. mężczyźni - 65 lat i więcej, kobiety - 60 lat i więcej<sup>17</sup>. Struktura wiekowa mieszkańców poszczególnych jednostek analitycznych, podlegających analizie, została przedstawiona na ryc. 9.

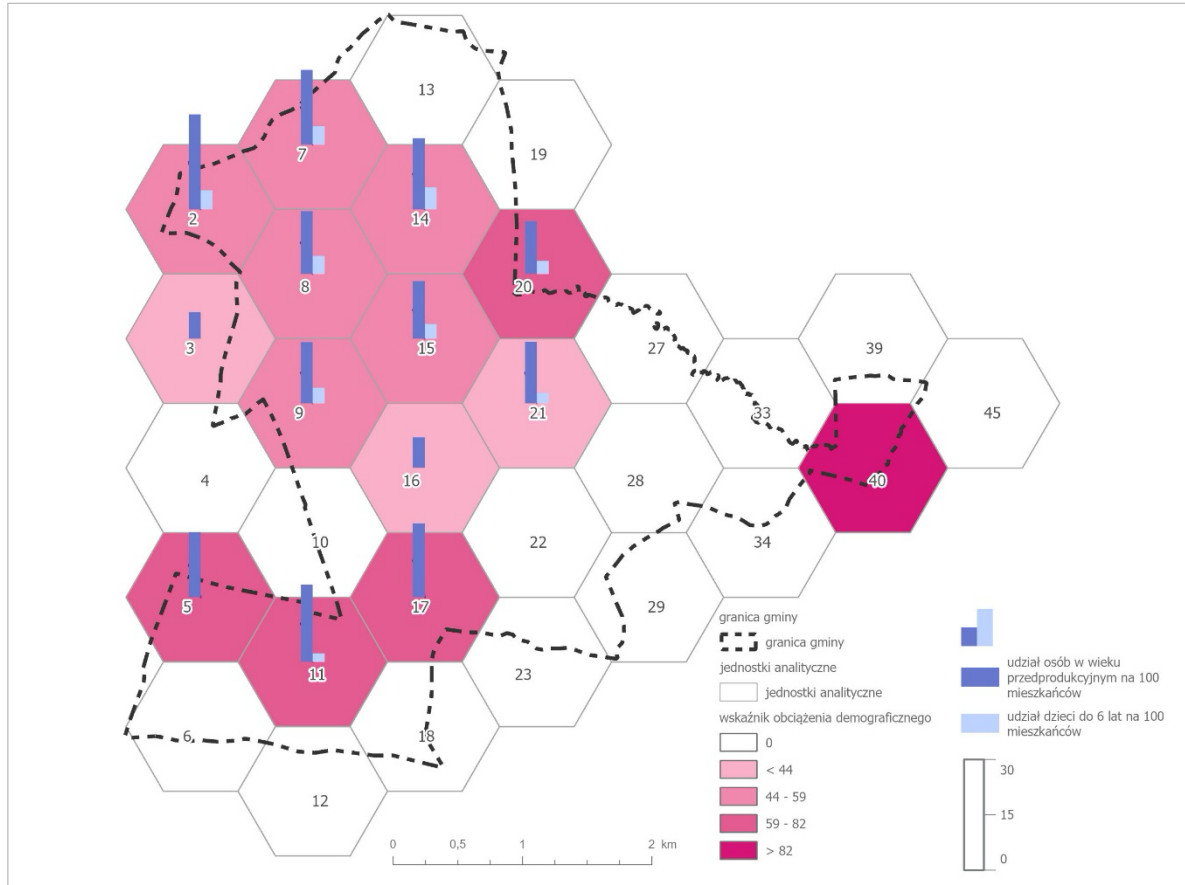


Ryc. 9 Struktura wiekowa mieszkańców w jednostkach analitycznych

<sup>17</sup> GUS, Bank Danych Lokalnych, [www.stat.gov.pl](http://www.stat.gov.pl)

Sytuacja demograficzna w jednostkach analitycznych została oceniona na podstawie następujących wskaźników:

- udział osób w wieku przedprodukcyjnym w liczbie mieszkańców,
- współczynnik obciążenia demograficznego,
- udział dzieci w wieku do 6 lat w liczbie mieszkańców.



Ryc. 10 Sytuacja demograficzna w jednostkach analitycznych

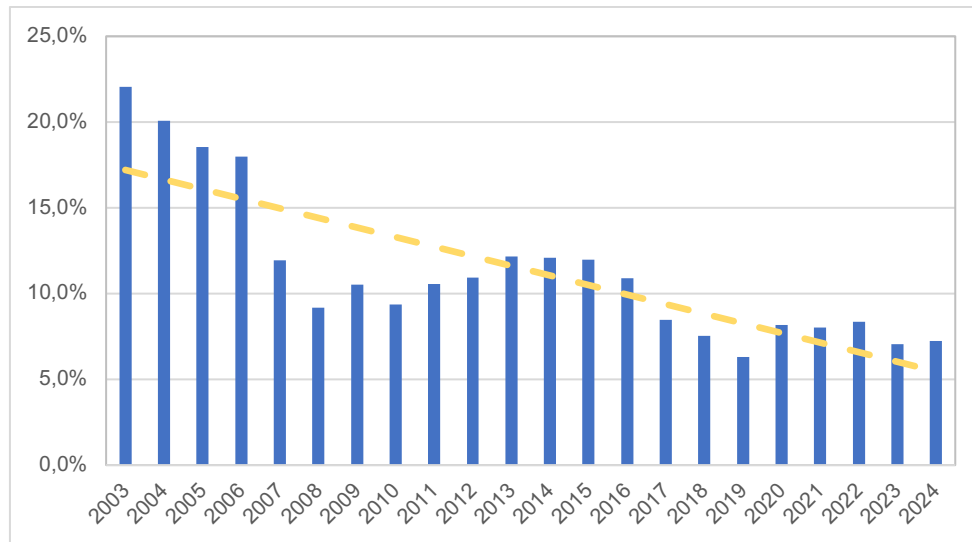
#### 4.1.2 Bezrobocie

Za osoby bezrobotne zarejestrowane uznaje się osoby, które ukończyły 18 lat i nie osiągnęły wieku emerytalnego, niezatrudnione i niewykonujące innej pracy zarobkowej, zdolne i gotowe do podjęcia zatrudnienia w pełnym wymiarze czasu pracy i zarejestrowane we właściwym dla miejsca zameldowania (stałego lub czasowego) powiatowym urzędzie pracy oraz poszukujące zatrudnienia lub innej pracy zarobkowej<sup>18</sup>.

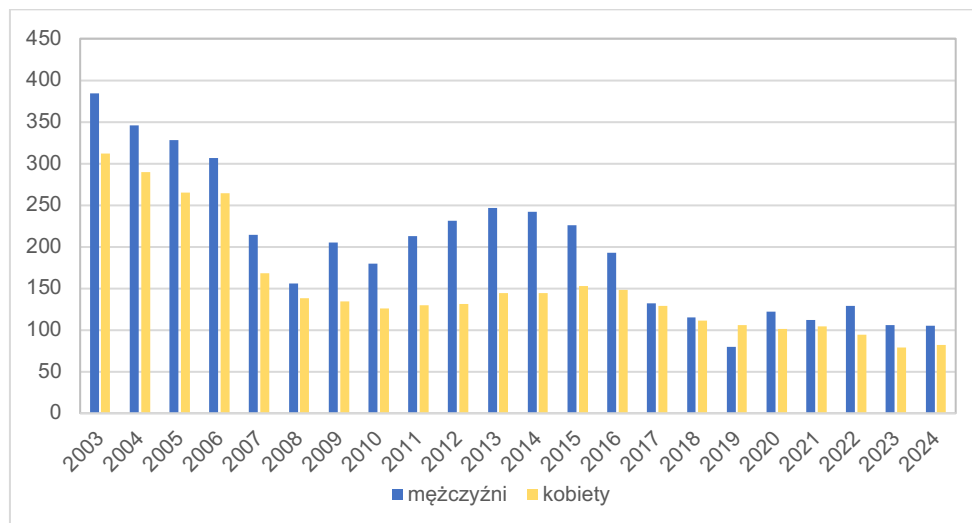
Na koniec 2024 r. liczba osób bezrobotnych zarejestrowanych w Powiatowym Urzędzie Pracy w Garwolinie wynosiła 169 osób, z czego 43% stanowiły kobiety.<sup>19</sup> Według danych Głównego Urzędu Statystycznego udział zarejestrowanych bezrobotnych w liczbie ludności w wieku produkcyjnym w 2024 r. dla Miasta Łaskarzew wynosił 7,2%, dla powiatu garwolińskiego – 5,3%, podczas gdy dla województwa mazowieckiego wskaźnik ten wynosił 3,4%. Współczynnik aktywności zawodowej to procentowy udział aktywnych zawodowo w liczbie ludności w wieku 15-89 lat. Na ludność aktywną zawodowo składają się osoby w wieku 15-89 lat, które pracują, oraz osoby w wieku 15-74 lat, które są bezrobotne.

<sup>18</sup> GUS, <https://stat.gov.pl/metainformacje/slownik-pojec/pojecia-stosowane-w-statystyce-publicznej/2958,pojcie.html>

<sup>19</sup> Dane Powiatowego Urzędu Pracy w Garwolinie



Ryc. 11 Stopa bezrobocia w latach 2003-2024



Ryc. 12 Liczba bezrobotnych wśród mężczyzn i kobiet w latach 2003-2024

Brak zatrudnienia albo wykonywania pracy zarobkowej, zwłaszcza w perspektywie długoterminowej może być przyczyną problemów na płaszczyźnie ekonomicznej, ale także prowadzić do szeregu negatywnych zjawisk prowadzących do degradacji społecznej. Do tego rodzaju zjawisk można zaliczyć utrwalanie niekorzystnych wzorców i postaw społecznych, tj. bierność, bezczynność czy bezradność i dziedziczenie ich przez kolejne pokolenia. Brak pracy może także prowadzić do wzrostu przestępczości na danym terenie albo rodzić innego rodzaju negatywne czy patologiczne zachowania, tj. niewywiązywanie się z obowiązków rodzicielskich, zaniedbanie kwestii edukacji dzieci i młodzieży.<sup>20</sup>

Istotne znaczenie w diagnozie społecznej sytuacji gminy posiada poziom natężenia i przestrzennej koncentracji wskaźnika, ukazującego odsetek osób długotrwale pozostających bez pracy. Długotrwale bezrobotny to bezrobotny, pozostający w rejestrze powiatowego urzędu pracy łącznie przez okres ponad 12 miesięcy w okresie ostatnich 2 lat, z wyłączeniem okresów odbywania stażu i przygotowania zawodowego dorosłych.<sup>21</sup>

<sup>20</sup> Demograficzne i społeczne uwarunkowania rewitalizacji miast w Polsce, praca pod red. Andrzeja Zborowskiego, Instytut Rozwoju Miast, tom 5, Kraków, 2009.

<sup>21</sup> GUS, <https://stat.gov.pl/metainformacje/slownik-pojec/pojecia-stosowane-w-statystyce-publicznej/2389,pojcie.html>

Zjawisko to jest szczególnie niekorzystne ze względu na spadek aktywności społecznej i zawodowej mieszkańców oraz konieczność wsparcia z tytułu pomocy społecznej.

Według danych Powiatowego Urzędu Pracy w Garwolinie wśród ogółu bezrobotnych mieszkańców gminy 52% stanowią mieszkańcy długotrwale pozostający bez pracy. Aktywizacja osób długotrwale bezrobotnych wymaga podjęcia szeregu działań i jest przedsięwzięciem bardzo skomplikowanym, gdyż brak doświadczenia zawodowego jest istotnym czynnikiem utrudniającym znalezienie zatrudnienia bądź podjęcia pracy zarobkowej.

Z analizy struktury osób bezrobotnych według poziomu wykształcenia wynika, iż najliczniejszą grupę stanowią osoby z wykształceniem zasadniczym zawodowym lub branżowym, tj. 32% ogółu zarejestrowanych bezrobotnych. Osoby z wykształceniem podstawowym stanowią 25% bezrobotnych, a średnim to kolejne 31% bezrobotnych. Osoby z wykształceniem wyższym stanowią analogicznie 8% osób bezrobotnych w Łaskarzewie.

Jednym z problemów rynku pracy w Polsce jest, postępujące za zjawiskiem starzenia się społeczeństwa, zjawisko starzenia się zasobów pracy. Oznacza to starzenie się potencjalnych zasobów pracy i konsekwentnie – osób aktywnych zawodowo, zarówno pracujących, jak i bezrobotnych. Takie zachwianie równowagi na rynku pracy mogłoby być zrównoważone poprzez niewykorzystane zasoby rynku pracy tkwiące w subpopulacji bezrobotnych powyżej 55. roku życia. W Łaskarzewie 13% osób bezrobotnych stanowią osoby po 55 roku życia. W obliczu starzenia się ludności zwiększenie zatrudnienia starszych bezrobotnych oraz ich aktywizacja zawodowa stanowi kluczowy priorytet polityki rynku pracy. Stąd też w ustawie z dnia 20 kwietnia 2004 r. o promocji zatrudnienia i instytucjach rynku pracy (Dz.U. z 2024 r. poz. 475 ze zm.) do grupy osób znajdujących się w szczególnej sytuacji na rynku pracy zakwalifikowano bezrobotnych powyżej 50. roku życia.<sup>22</sup>

Na rynek pracy nie wraca też duża część kobiet po narodzinach dziecka. Narodzenie dziecka w dużym stopniu zmienia sytuację zawodową kobiety. Zazwyczaj matki decydują się przeznaczyć co najmniej pierwszy rok życia dziecka wyłącznie na opiekę nad nim. W kolejnych latach część z nich wraca do aktywności zawodowej. Choć dominującym powodem niepodejmowania pracy zarobkowej przez matki małych dzieci jest opieka nad nimi, to wraz z rosnącym wiekiem dziecka wagę zyskują też inne przyczyny, takie jak brak możliwości znalezienia pracy, w szczególności takiej, która pozwoliłaby godzić obowiązki zawodowe z domowymi.

Kluczowym wyzwaniem jest także zapewnienie odpowiedniej opieki dziecku.<sup>23</sup> Od 2023 r. na terenie Miasta działa Klub Dziecięcy „Pozytywka”. Klub jest dostosowany do potrzeb dzieci niepełnosprawnych lub wymagających szczególnej opieki i może przyjąć 30 dzieci.<sup>24</sup> Celem Klubu jest organizowanie i prowadzenie działalności opiekuńczej, wychowawczej i edukacyjnej, wspomagającej rozwój psychiczny i fizyczny dzieci w wieku od ukończenia 1. roku życia do końca roku szkolnego, w którym dziecko kończy 3 lata, a w przypadku, gdy niemożliwe lub utrudnione jest objęcie dziecka wychowaniem przedszkolnym – do końca roku szkolnego, w którym dziecko kończy 4 lata.

Wskaźnikami opisującymi zjawisko bezrobocia są:

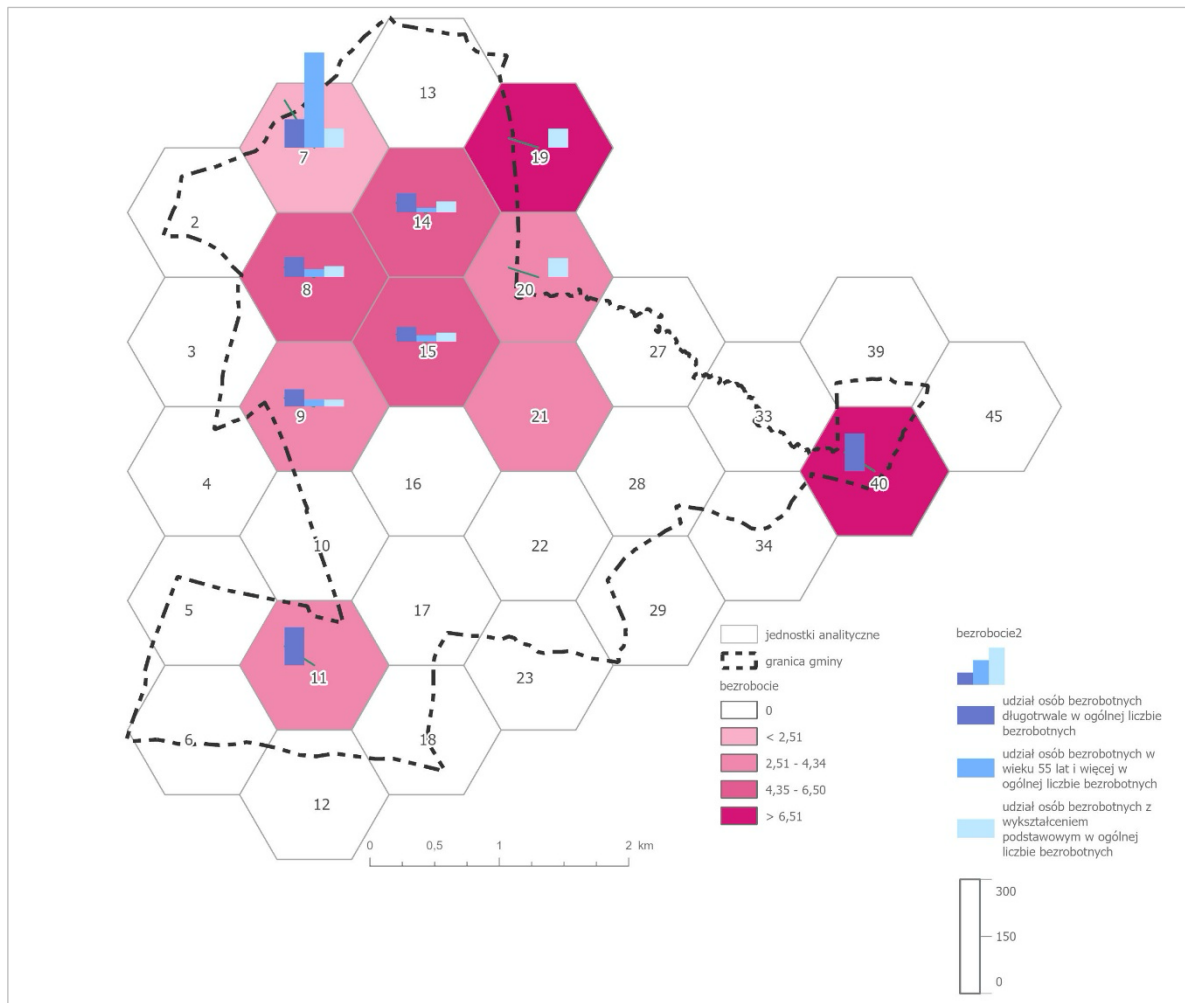
- udział osób bezrobotnych w liczbie mieszkańców w wieku produkcyjnym,
- udział osób bezrobotnych długotrwale w ogólnej liczbie bezrobotnych,
- udział osób bezrobotnych w wieku 55 lat i więcej w ogólnej liczbie bezrobotnych,

<sup>22</sup> „Starzenie się społeczeństwa – wyzwania dla rynku pracy, aktywizacja pracowników 50+” dostępne na [www.parp.gov.pl](http://www.parp.gov.pl) oraz publikacja „Sytuacja osób starszych w Polsce w 2021 r.” dostępne na [ww.stat.gov.pl](http://ww.stat.gov.pl) oraz „Osoby powyżej 50 roku życia na rynku pracy w 2018 roku”, dostępne: <https://stat.gov.pl/obszary-tematyczne/rynek-pracy/opracowania/osoby-powyzej-50-roku-zycia-na-ryнку-pracy-w-2018-roku,7,8.html>

<sup>23</sup> Raport Polskiego Instytutu Ekonomicznego „Mama wraca do pracy – bariery behawioralne i kierunki wsparcia” dostępny <https://pie.net.pl/wp-content/uploads/2023/03/Mama-wraca-do-pracy.pdf>

<sup>24</sup> Rejestr żłobków i klubów dziecięcych MPRIPS, dostępny: <https://empatia.mpips.gov.pl/dla-swadczeniobiorcow/rodzina/d3/rejestr-zlobkow-i-klubow>

- udział osób bezrobotnych z wykształceniem podstawowym w ogólnej liczbie bezrobotnych.



Ryc. 13 Wskaźniki bezrobocia w jednostkach analitycznych

#### 4.1.3 Ubóstwo

Ubóstwo to pojęcie, które z jednej strony określa warunki życia jednostki, a z drugiej strony wskazuje na nierówności i sprzeczności występujące w społeczeństwie. Jest zjawiskiem wielowymiarowym, a dla polityki społecznej podstawowe znaczenie mają informacje dotyczące zasięgu ubóstwa ekonomicznego.<sup>25</sup> By skutecznie zapobiegać oraz walczyć ze skutkami ubóstwa niezbędne jest zidentyfikowanie grup ludności najbardziej na nie narażonych. Najczęściej ubóstwo związane jest z współwystępowaniem wielu czynników jednocześnie zarówno tych o charakterze indywidualnym, jak i tych wynikających z uwarunkowań zewnętrznych.

Czynnikiem istotnie decydującym o sytuacji materialnej jednostki i jej rodziny, jest miejsce zajmowane na rynku pracy. Ubóstwem zagrożone są przede wszystkim osoby bezrobotne i rodziny osób bezrobotnych.

Zasięg ubóstwa jest zróżnicowany w zależności od grupy społeczno-ekonomicznej, określanej na podstawie przeważającego źródła dochodów. W najtrudniejszej sytuacji

<sup>25</sup> Ubóstwo w Polsce w latach 2019 i 2020, Główny Urząd Statystyczny, dostępne: <https://stat.gov.pl/obszary-tematyczne/warunki-zycia/ubostwo-pomoc-spoleczna/ubostwo-w-polsce-w-latach-2019-i-2020,1,10.html>

znajdowały się osoby żyjące w gospodarstwach domowych utrzymujących się z tzw. innych niezarobkowych źródeł, w tym przede wszystkim w gospodarstwach, których podstawę utrzymania stanowiły świadczenia społeczne inne niż renty i emerytury. Obniżaniu się stopy życiowej sprzyja także wykonywanie nisko płatnej pracy, a dotyczy to głównie osób o niskim poziomie wykształcenia, pracujących na stanowiskach robotniczych. Wykształcenie jest jednym z najważniejszych czynników różnicujących zagrożenie ubóstwem.<sup>26</sup>

Za żyjące w ubóstwie skrajnym uznaje się osoby w gospodarstwach domowych, w których poziom wydatków jest niższy od granicy ubóstwa obliczonego w oparciu o minimum egzystencji szacowane przez Instytut Pracy i Spraw Socjalnych. Minimum egzystencji uwzględnia jedynie te potrzeby, których zaspokojenie nie może być odłożone w czasie, a konsumpcja niższa od tego poziomu stanowi biologiczne zagrożenie życia oraz rozwoju psychofizycznego człowieka. Uwzględnia on jedynie zaspokojenie potrzeb niezbędnych do przeżycia i zachowania zdrowia. Wartość minimum egzystencji wyznacza dolny obszar ubóstwa. W 2024 r. stopa ubóstwa skrajnego w Polsce wyniosła 5,2%. W 2024 r. wartość minimum egzystencji w województwie mazowieckim wyniosła 827,51 zł miesięcznie na osobę w gospodarstwie domowym<sup>27</sup>. Na poziomie krajowym jest to 972 zł w 1-osobowym gospodarstwie domowym oraz 2624 zł w gospodarstwie 4-osobowym, obejmującym 2 osoby dorosłe i 2 dzieci do 14 roku życia.<sup>28</sup>

Minimum socjalne to wskaźnik społeczny mierzący koszty utrzymania gospodarstw domowych. Zakres i poziom zaspokajanych potrzeb według tego modelu winny zapewniać takie warunki życiowe, by na każdym z etapów rozwoju człowieka umożliwić reprodukcję jego sił życiowych, posiadanie i wychowanie potomstwa oraz utrzymanie więzi społecznych. GUS wykorzystuje wartości minimum socjalnego do wyznaczania tzw. sfery niedostatku, nie będącej sferą ubóstwa. Minimum socjalne to wzorzec konsumpcji niezamożnych gospodarstw domowych - stanowi próg, poniżej którego następuje deprivacja integracyjnych potrzeb człowieka. Wydatki konsumpcyjne poniżej minimum socjalnego nie są wystarczające, by wykonywać pracę zawodową, kontynuować kształcenie, utrzymywać więzi rodzinne i kontakty towarzyskie oraz uczestniczyć w kulturze. W 2024 r. wartość minimum socjalnego w województwie mazowieckim wyniosła 1494,93 zł miesięcznie na osobę w gospodarstwie domowym<sup>29</sup>.

Relatywna granica ubóstwa została przyjęta na poziomie 50% średnich miesięcznych wydatków ustalonych na poziomie wszystkich gospodarstw domowych z uwzględnieniem tzw. oryginalnej skali ekwiwalentności OECD.

Poziom tzw. ustawowej granicy ubóstwa odpowiada wartościom kwot, które zgodnie z obowiązującymi przepisami (tj. ustawą z dnia 12 marca 2004 r. o pomocy społecznej) uprawniają do ubiegania się o świadczenie pieniężne z pomocy społecznej. W 2024 r. zasięg ubóstwa ustawowego w Polsce wyniósł 2,6%. Na poziomie krajowym granica ubóstwa ustawowego została określona na 776 zł w 1-osobowym gospodarstwie domowym oraz 2400 zł w gospodarstwie 4-osobowym, obejmującym 2 osoby dorosłe i 2 dzieci do 14 roku życia.

Według danych Gminnego Ośrodka Pomocy Społecznej w 2024 r. 96 osób korzystało z pomocy opieki społecznej.

Rodziny przeżywające trudności w wypełnianiu funkcji opiekuńczo-wychowawczej, mogą otrzymać wsparcie od gminy w postaci asystenta rodziny. Asystent rodziny jest

<sup>26</sup> Tamże

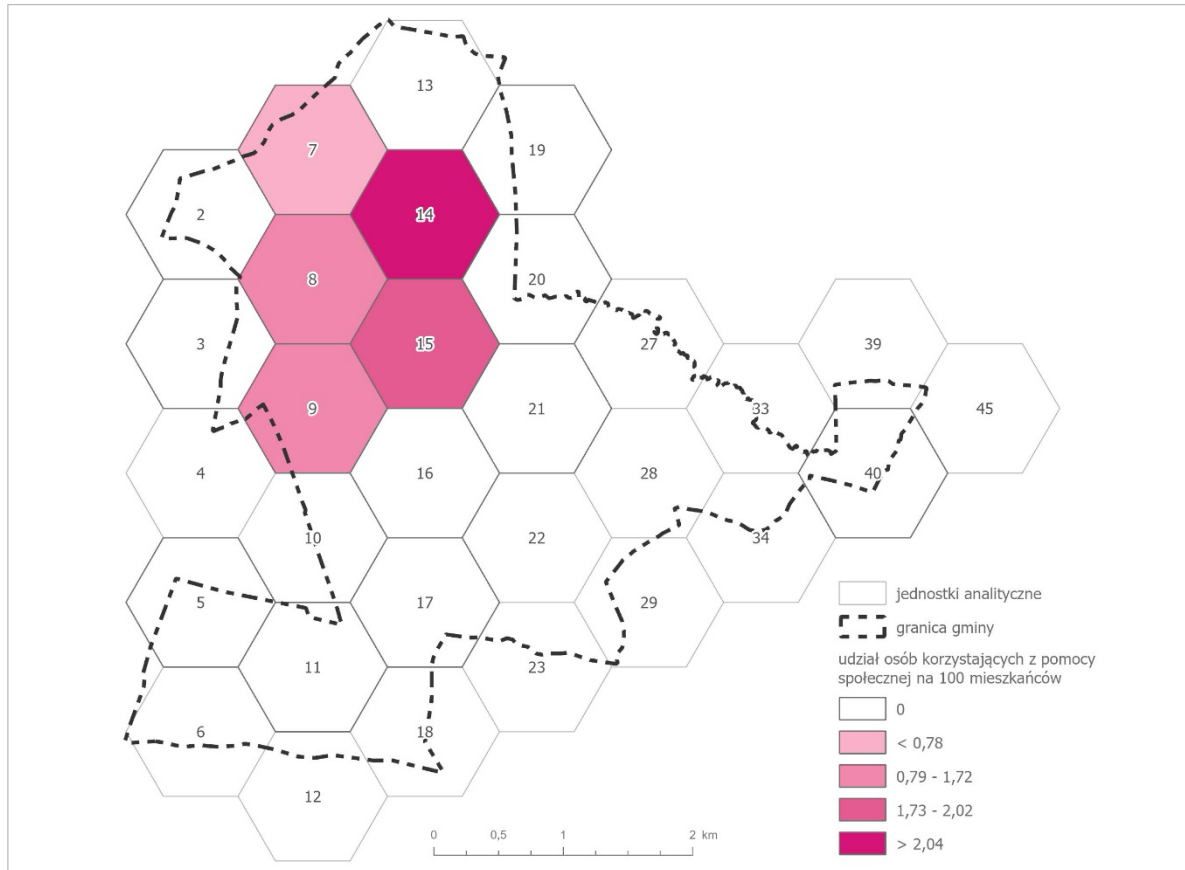
<sup>27</sup> Dane ME dotyczą 4-osobowego gospodarstwa domowego, za: „Wartości minimum egzystencji w województwach i klasach miejscowości w 2024 r.”, dostępny na [www.stat.gov.pl](http://www.stat.gov.pl) oraz <https://www.ipiss.com.pl/>

<sup>28</sup> Aneks do opracowania sygnałowego „Zasięg zagrożenia ubóstwem ekonomicznym w Polsce w 2024 r.” dostępny na [www.stat.gov.pl](http://www.stat.gov.pl) oraz <https://www.ipiss.com.pl/>

<sup>29</sup> Dane MS dotyczą 4-osobowego gospodarstwa domowego, za: „Wartości minimum socjalnego w województwach i klasach miejscowości w 2024 r.”, dostępny na [www.stat.gov.pl](http://www.stat.gov.pl) oraz <https://www.ipiss.com.pl/>

stanowiskiem, które ma zapewnić pomoc rodzinom z problemami wychowawczymi oraz zapewnić bezpieczeństwo dzieciom w tych rodzinach.

Do analizy poziomu ubóstwa przyjęto wskaźnik udziału osób korzystających z pomocy społecznej w populacji mieszkańców.



Ryc. 14 Wskaźnik ubóstwa w jednostkach analitycznych

Miasto Łaskarzew realizuje wieloletni Program rządowy „Posiłek w szkole i w domu” na lata 2024-2028 (M.P. z 2023 r. poz. 881)<sup>30</sup>. Program ma na celu ograniczenie zjawiska niedożywienia dzieci i młodzieży znajdującej się w trudnej sytuacji życiowej, poprawę stanu zdrowia dzieci i młodzieży, a także kształtowanie właściwych nawyków żywieniowych. Zgodnie z zapisami uchwały Nr LX/369/2023 Rady Miasta Łaskarzew z dnia 28 listopada 2023 r. w sprawie zasad zwrotu wydatków na świadczenia w formie posiłku, pomoc rzeczową w postaci produktów żywnościowych dla osób objętych wieloletnim programem rządowym „Posiłek w szkole i w domu” na lata 2024-2028 odstępuje się od żądania zwrotu wydatków za udzielone świadczenie w formie posiłku oraz za udzielone świadczenie rzeczowe w postaci produktów żywnościowych osobom i rodzinom wymienionym w wieloletnim rządowym programie „Posiłek w szkole i w domu” na lata 2024-2028, jeżeli dochód osoby samotnie gospodarującej, dochód osoby w rodzinie lub dochód rodziny nie przekracza wysokości do 200 % kryterium dochodowego, o którym mowa w art. 8 ust. 1 ustawy o pomocy społecznej.<sup>31</sup> Z programu w 2024 r. skorzystały 132 osoby. Były to dzieci

<sup>30</sup> Uchwała Nr 149 Rady Ministrów z dnia 23 sierpnia 2023 r. w sprawie ustanowienia wieloletniego rządowego programu „Posiłek w szkole i w domu” na lata 2024-2028 oraz UCHWAŁA NR LX/370/2023 RADY MIASTA ŁASKARZEW z dnia 28 grudnia 2023 r. w sprawie uchwalenia gminnego wieloletniego programu osłonowego „Posiłek w szkole i w domu” na lata 2024-2028.

<sup>31</sup> Uchwała Nr LX/369/2023 Rady Miasta Łaskarzew z dnia 28 listopada 2023 r. w sprawie zasad zwrotu wydatków na świadczenia w formie posiłku, pomoc rzeczową w postaci produktów żywnościowych dla osób objętych wieloletnim programem rządowym „Posiłek w szkole i w domu” na lata 2024-2028.

uczęszczające do szkoły podstawowej, uczniowie do czasu ukończenia szkoły ponadpodstawowej oraz pozostałe osoby otrzymujące pomoc na podstawie art. 7 ustawy o pomocy społecznej. Natomiast do Programu Operacyjnego Pomoc Żywnościowa, zakwalifikowano w 2024 r. 348 osób z terenu Łaskarzewa.

Lokale mieszkalne wchodzące w skład mieszkaniowego zasobu gminy mają służyć ogólnej poprawie warunków zamieszkiwania lokalnej społeczności, ze szczególnym uwzględnieniem osób o niskich dochodach oraz trudnej sytuacji życiowej.

Uchwałą Nr XXVIII/162/2021 Rady Miasta Łaskarzew z dnia 24 lutego 2021 r. Przyjęto Program Gospodarowania Mieszkaniowym Zasobem Miasta Łaskarzew na lata 2021-2025.<sup>32</sup> W skład zasobu mieszkaniowego Miasta Łaskarzew wchodzi 39 lokali w 9 budynkach. Powierzchnia dostępnych lokali to 1335,75 m<sup>2</sup>. Są to obiekty zlokalizowane przy ul. Alejowej, Chopina, Garncarskiej, Kolejowej, Kusocińskiego, Szkolnej, Kościuszki i Letnisko. W lokalach tych zameldowane są łącznie 32 osoby. Stan lokali przedstawia się następująco – 4 lokale nie nadają się do zamieszkania, 1 jest w złym stanie, 22 lokale w stanie dostatecznym, 8 – w stanie dobrym i 5 w stanie bardzo dobrym. Planuje się remonty w celu poprawy stanu technicznego ww. budynków, obejmujące: remont dachu, modernizację instalacji, wymianę okien. Liczba wynajmowanych lokali wynosi 32 (w tym 6 lokali socjalnych). 4 lokale wymagające gruntownego remontu nie są zamieszkałe.

Najemcy lokali wchodzących w skład mieszkaniowego zasobu Miasta Łaskarzew są zobowiązani do uiszczania czynszu. Wysokość czynszu może zostać obniżona zgodnie z zasadami określonymi w uchwale Nr XXVIII/162/2021 Rady Miasta Łaskarzew z dnia 24 lutego 2021 r. Ustalona stawka bazowa czynszu stanowi 100% i jest obniżana o odpowiedni % w zależności od czynników zmniejszających wartość użytkową lokalu, a mianowicie:

- stan techniczny budynku: zły -10%, dostateczny – 5%,
- brak zimnej wody bieżącej – 15%,
- brak kanalizacji sanitarnej – 10%,
- brak podłączenia do sieci ciepłowniczej – 10%,
- brak łazienki – 10%.

#### 4.1.4 Osoby ze specjalnymi potrzebami

Za osobę ze szczególnymi potrzebami uznaje się osobę, która ze względu na swoje cechy zewnętrzne lub wewnętrzne, albo ze względu na okoliczności, w których się znajduje, musi podjąć dodatkowe działania lub zastosować dodatkowe środki w celu przezwyciężenia bariery, aby uczestniczyć w różnych sferach życia na zasadzie równości z innymi osobami<sup>33</sup>. Zgodnie z uzasadnieniem do ustawy z dnia 19 lipca 2019 r. o zapewnianiu dostępności osobom ze szczególnymi potrzebami<sup>34</sup>, osoby ze szczególnymi potrzebami, to nie tylko osoby niepełnosprawne, ale także osoby starsze, osoby o nietypowym wzroście (w tym również dzieci), kobiety w ciąży, osoby mające trwale lub czasowo naruszoną sprawność w zakresie mobilności czy percepcji (np. ludzie poruszający się przy pomocy kul, protez, wózków inwalidzkich, słabi, chorujący, niesłyszący, niedowidzący, z trudnościami manualnymi i poznawczymi, osoby z wózkiem dziecięcym, z ciężkim bagażem itp.) etc.

<sup>32</sup> Uchwała Nr XXVIII/162/2021 Rady Miasta Łaskarzew z dnia 24 lutego 2021 r. w sprawie Programu Gospodarowania Mieszkaniowym Zasobem Miasta Łaskarzew na lata 2021-2025, zmieniona Uchwałą Nr XLIV/279/2022 Rady Miasta Łaskarzew z dnia 10 sierpnia 2022 r. w sprawie zmiany Uchwały NR XXVIII/162/2021 Rady Miasta Łaskarzew z dnia 24 lutego 2021 r. w sprawie Programu Gospodarowania Mieszkaniowym Zasobem Miasta Łaskarzew na lata 2021-2025 oraz Uchwałą Nr LXII/383/2024 Rady Miasta Łaskarzew z dnia 6 lutego 2024 r. w sprawie zmiany Uchwały NR XXVIII/162/2021 Rady Miasta Łaskarzew z dnia 24 lutego 2021 r. w sprawie Programu Gospodarowania Mieszkaniowym Zasobem Miasta Łaskarzew na lata 2021-2025

<sup>33</sup> Ustawa z dnia 19 lipca 2019 r. o zapewnianiu dostępności osobom ze szczególnymi potrzebami (Dz.U. z 2022 r., poz. 2240 ze zm.)

<sup>34</sup> Uzasadnienie do ustawy z dnia 19 lipca 2019 r. o zapewnianiu dostępności osobom ze szczególnymi potrzebami (Dz.U. z 2022 r., poz. 2240 ze zm.) [https://www.funduszeuropejskie.gov.pl/media/82729/uzasadnienie\\_do\\_ustawy\\_19lipca2019.pdf](https://www.funduszeuropejskie.gov.pl/media/82729/uzasadnienie_do_ustawy_19lipca2019.pdf)

## Osoby niepełnosprawne

Zbiorowość osób z niepełnosprawnościami dzieli się na dwie podstawowe grupy, do których zaliczono:

- osoby, które posiadały aktualne orzeczenie wydane przez uprawniony organ – niepełnosprawni prawnie,
- osoby nieposiadające orzeczenia o niepełnosprawności (do 16. roku życia) lub o stopniu niepełnosprawności, które miały bądź odczuwały całkowicie lub poważnie ograniczoną zdolność do wykonywania podstawowych czynności życiowych stosownych dla danego wieku – niepełnosprawni biologicznie.<sup>35</sup>

Według danych GUS z 2021 r. na terenie gminy mieszka 495 osób niepełnosprawnych, w tym 237 osób niepełnosprawnych prawnie i 258 osób niepełnosprawnych tylko biologicznie.<sup>36</sup>

W gminie realizowany jest Program Ministra Rodziny, Pracy i Polityki Społecznej „Asystent osobisty osoby z niepełnosprawnością” dla Jednostek Samorządu Terytorialnego<sup>37</sup>. Głównym celem Programu jest wprowadzenie usług asystencji osobistej jako formy ogólnodostępnego wsparcia w wykonywaniu codziennych czynności oraz funkcjonowaniu w życiu społecznym osób z niepełnosprawnościami.

Adresatami Programu są:

- ❖ dzieci od 2. do 16. roku życia, posiadające orzeczenie o niepełnosprawności łącznie ze wskazaniem w pkt 7 i 8 w orzeczeniu o niepełnosprawności – konieczności stałej lub długotrwałej opieki lub pomocy innej osoby w związku ze znacznie ograniczoną możliwością samodzielnej egzystencji oraz konieczności stałego współudziału na co dzień opiekuna dziecka w procesie jego leczenia, rehabilitacji i edukacji; oraz
- ❖ osoby z niepełnosprawnościami posiadające orzeczenie:
  - o znacznym stopniu niepełnosprawności,
  - o umiarkowanym stopniu niepełnosprawności albo
  - traktowane na równi z orzeczeniami wymienionymi w lit. a i b, zgodnie z art. 5 i art. 62 ustawy z 27 sierpnia 1997 r. o rehabilitacji zawodowej i społecznej oraz zatrudnianiu osób niepełnosprawnych.

Miasto jest także członkiem programu Ministra Rodziny, Pracy i Polityki Społecznej Opieka Wytchnieniowa dla Jednostek Samorządu Terytorialnego. Głównym celem Programu jest umożliwienie uzyskania doraźnej, czasowej pomocy w formie usługi opieki wytchnieniowej, tj. odciążenie od codziennych obowiązków łączących się ze sprawowaniem opieki nad osobą z niepełnosprawnością przez zapewnienie czasowego zastępstwa w tym zakresie. Dzięki temu wsparciu, osoby zaangażowane na co dzień w sprawowanie opieki nad osobą z niepełnosprawnością dysponować będą czasem, który mogą przeznaczyć na odpoczynek i regenerację, jak również na załatwienie niezbędnych spraw życiowych. Usługi opieki wytchnieniowej mogą służyć również okresowemu zabezpieczeniu potrzeb osoby z niepełnosprawnością w sytuacji, gdy członkowie rodzin lub opiekunowie z różnych powodów nie będą mogli wykonywać swoich obowiązków.

## Seniorzy

Według danych GUS za 2024 r. w Łaskarzewie mieszka 580 osób powyżej 70 roku życia, w tym 46 osób w wieku 85 lat i więcej.<sup>38</sup>

Na terenie Miasta realizowane są liczne działania, które mają na celu wspieranie osób starszych. Celem lokalnych władz i społeczności jest również wzmacnianie więzi

<sup>35</sup> Strategia na rzecz Osób z Niepełnosprawnościami 2021-2030, przyjęta Uchwałą nr 27 Rady Ministrów z 16 lutego 2021 r.

<sup>36</sup> Bank Danych Lokalnych

<sup>37</sup> <https://laskarzew.pl/aktualnosci/program-asystent-osobisty-osoby-z-niepelnosprawnoscia-edycja-2025.html>

<sup>38</sup> Bank Danych Lokalnych

międzypokoleniowych. Realizowany jest m.in. projekt Integracyjny Kącik Komputerowy – Cyfrowy Klub Seniora – spotkania z Internetem i komputerem dla seniorów 60+ dofinansowany ze środków rządowego programu wieloletniego na rzecz Osób Starszych „Aktywni+” na lata 2021–2025. Rokrocznie uroczystie obchodzony jest Dzień Seniora. Uchwałą Nr X/55/2025 Rady Miasta Łaskarzew z dnia 19 lutego 2025 r. została powołana Rada Seniorów, która stanowi ważne ogniwo w procesie dialogu społecznego, umożliwiając osobom starszym aktywny udział w życiu publicznym miasta.

Miejski Ośrodek Pomocy Społecznej w Łaskarzewie realizuje Moduł II programu „Korpus Wsparcia Seniorów”. Program adresowany jest do osób w wieku 60 lat i więcej, które ze względu na stan zdrowia mają problemy z samodzielnym funkcjonowaniem, prowadzą samodzielne gospodarstwa domowe lub mieszkają z osobami bliskimi, które nie są w stanie zapewnić im wystarczającego wsparcia. Celem Modułu II jest zapewnienie opieki na odległość za pomocą opaski bezpieczeństwa wyposażonej w funkcje takie jak: przycisk SOS, pomiar tętna, lokalizacja GPS, automatyczne wykrywanie upadków.

W Łaskarzewie działalność prowadzi także Klub Senior+. Celem „Klubu Senior+” jest zapewnienie wsparcia seniorom oraz kompensowanie skutków samotności, niesamodzielnosci i niepełnosprawności, a także propagowanie modelu aktywnego i godnego życia w wieku senioralnym. Z oferty Klubu mogą korzystać osoby w wieku przekraczającym sześćdziesiąty rok życia, nieaktywne zawodowo, będące mieszkańcami Łaskarzewa. Od 2018 roku klub organizuje zadania w zakresie rozwoju aktywności edukacyjnej, kulturalnej, ruchowej lub kinezyterapii, rekreacyjnej i opiekuńczej.

#### Dzieci i młodzież

Zgodnie z informacjami Ośrodka Rozwoju Edukacji co trzecie dziecko uczęszczające do polskiej szkoły jest obejmowane pomocą psychologiczno-pedagogiczną, a co dziesiąty uczeń ma zaburzenia psychiczne. Z uwagi na niepełnosprawność 4% uczniów jest objętych kształceniem specjalnym.<sup>39</sup> W ostatnich latach Ministerstwo Edukacji Narodowej, mając na uwadze jakość edukacji dzieci i uczniów z różnymi potrzebami edukacyjnymi wprowadziło wiele przepisów, mających na celu stworzenie takiego systemu, który zapewni uczestnictwo każdego dziecka i ucznia w szeroko rozumianym procesie uczenia się, a także jego pełne włączenie społeczne. Edukacja włączająca stanowi sposób organizacji edukacji uwzględniający różnorodność uczniów, mający na celu ich wszechstronny rozwój zgodnie z indywidualnymi potrzebami i uzdolnieniami, a także udzielając wsparcia w pokonywaniu trudności.<sup>40</sup>

W związku z wyzwaniami, które stoją przed pracownikami oświaty, w Mieście Łaskarzew realizowany jest plan dofinansowania form doskonalenia zawodowego nauczycieli szkół prowadzonych przez miasto. Inwestycja w kadry jest niezwykle istotnym elementem podwyższania poziomu edukacji. Dofinansowanie obejmuje następujące specjalności: języki obce, kształcenie specjalne w tym profilaktyka, kształcenie specjalistyczne, terapia pedagogiczna z logopedią, etyka.<sup>41</sup>

Zarządzeniem Burmistrza Nr OR.0050.5.2025 z dnia 22 stycznia 2025 r. wprowadzono w Urzędzie Miasta Łaskarzew Standardy Ochrony Małoletnich. Analogiczne standardy zostały przyjęte w placówkach oświatowych.

Wspieraniem rodziny w Łaskarzewie zajmuje się także Miejski Ośrodek Pomocy Społecznej, między innymi poprzez realizację usługi Asystenta rodziny. Asystent rodziny

<sup>39</sup> Strona internetowa Ośrodka Rozwoju Edukacji [www.ore.edu.pl](http://www.ore.edu.pl): <https://www.ore.edu.pl/2022/06/edukacja-wlaczajaca-odpowiedzia-na-potrzeby-wszystkich-polskich-uczniow/>

<sup>40</sup> Strona internetowa Ośrodka Rozwoju Edukacji [www.ore.edu.pl](http://www.ore.edu.pl)

<sup>41</sup> Zarządzenie Nr OR.0050.07.2025 Burmistrza Miasta Łaskarzew z dnia 28 stycznia 2025 roku w sprawie planu dofinansowania form doskonalenia zawodowego nauczycieli zatrudnionych w szkołach i przedszkolu, dla których organem prowadzącym jest miasto Łaskarzew na rok 2025

odgrywa kluczową rolę w wspieraniu rodzin znajdujących się w trudnej sytuacji życiowej. Jego zadaniem jest pomoc w rozwiązywaniu problemów wychowawczych, społecznych i bytowych, a także wzmacnianie kompetencji rodziców w pełnieniu ich funkcji opiekuńczo-wychowawczych. Asystent współpracuje z instytucjami pomocy społecznej, szkołami i organizacjami pozarządowymi, aby zapewnić rodzinie kompleksowe wsparcie. Jego praca ma na celu nie tylko doraźną pomoc, ale przede wszystkim odbudowanie samodzielności i odpowiedzialności członków rodziny. W Łaskarzewie w 2024 r. funkcjonował jeden asystent rodziny, który objął swoją opieką 7 rodzin, w tym 21 dzieci<sup>42</sup>.

Wspieranie dzieci i młodzieży jest fundamentem budowania odpowiedzialnego i dojrzałego społeczeństwa. To właśnie w młodym wieku kształtują się wartości, postawy oraz umiejętności, które decydują o przyszłym życiu jednostki i wspólnoty. Dzieci i młodzież potrzebują nie tylko materialnych warunków do rozwoju, ale przede wszystkim mądrego towarzyszenia dorosłych – rodziców, nauczycieli i wychowawców – którzy potrafią inspirować, motywować i pomagać w odkrywaniu własnych talentów. Inwestowanie w młode pokolenie to inwestowanie w przyszłość – w ludzi zdolnych do współpracy, empatii i odpowiedzialnego kształtowania rzeczywistości. Miasto Łaskarzew wspiera w swych działaniach dzieci i młodzież, wsłuchując się w głos młodego pokolenia. 29 kwietnia 2025 r. została podjęta uchwała Nr XIII/67/2025 Rady Miasta Łaskarzew w sprawie utworzenia Młodzieżowej Rady Miasta Łaskarzew i nadania jej statutu. Celem Rady jest m.in. zwiększenie aktywności młodych ludzi w środowisku lokalnym, reprezentacja interesów młodzieży, działania na rzecz ochrony i godności ucznia; organizowanie działań w zakresie nauki, kultury i sportu, a także przedsięwzięć charytatywnych. Młodzieżowa Rada Miasta to inicjatywa, która daje uczniom możliwość wpływu na sprawy istotne dla młodych mieszkańców Łaskarzewa.

#### 4.1.5 Przemoc

Kolejnym zjawiskiem umożliwiającym zdefiniowanie obszaru w stanie kryzysowym jest przemoc. Często jest powiązana z innymi problemami społecznymi, jak bezrobocie, alkoholizm czy ubóstwo.

Przemoc w rodzinie rozumiana jest jako znęcanie się fizycznie lub psychicznie nad osobą najbliższą lub nad inną osobą pozostającą w stałym lub przemijającym stosunku zależności od sprawcy albo nad małoletnim lub osobą nieporadną ze względu na jej stan psychiczny lub fizyczny.<sup>43</sup> W ustawie z dnia 29 lipca 2005 r. o przeciwdziałaniu przemocy domowej (Dz.U. z 2024 r. poz. 424 ze zm.) podniesiono, iż przemoc w rodzinie narusza podstawowe prawa człowieka, w tym prawo do życia i zdrowia oraz poszanowania godności osobistej, a władze publiczne mają obowiązek zapewnienia wszystkim obywatelom równego traktowania i poszanowania ich praw i wolności.

Procedura Niebieskiej Karty to skoordynowany system pomocy dla osób, które doznają przemocy domowej. Procedura została wprowadzona na mocy ustawy z dnia 29 lipca 2005 r. o przeciwdziałaniu przemocy domowej (Dz.U. z 2024 r. poz. 424 ze zm.). Umożliwia ona podjęcie interwencji w środowisku, wobec rodziny dotkniętej przemocą i nie wymaga zgody osoby dotkniętej przemocą w rodzinie. Celem realizacji procedury jest dobro i bezpieczeństwo osób doznających przemocy w rodzinie, ale także skuteczna współpraca przedstawicieli różnych instytucji, które są zobowiązane do reagowania w przypadku wystąpienia przemocy domowej. W ramach diagnozy odnotowano przestępstwa i wykroczenia przeciwko rodzinie takie jak objęcie procedurą Niebieskiej Karty na terenie gminy, tj. 51 osób objętych jest procedurą Niebieskiej Karty.

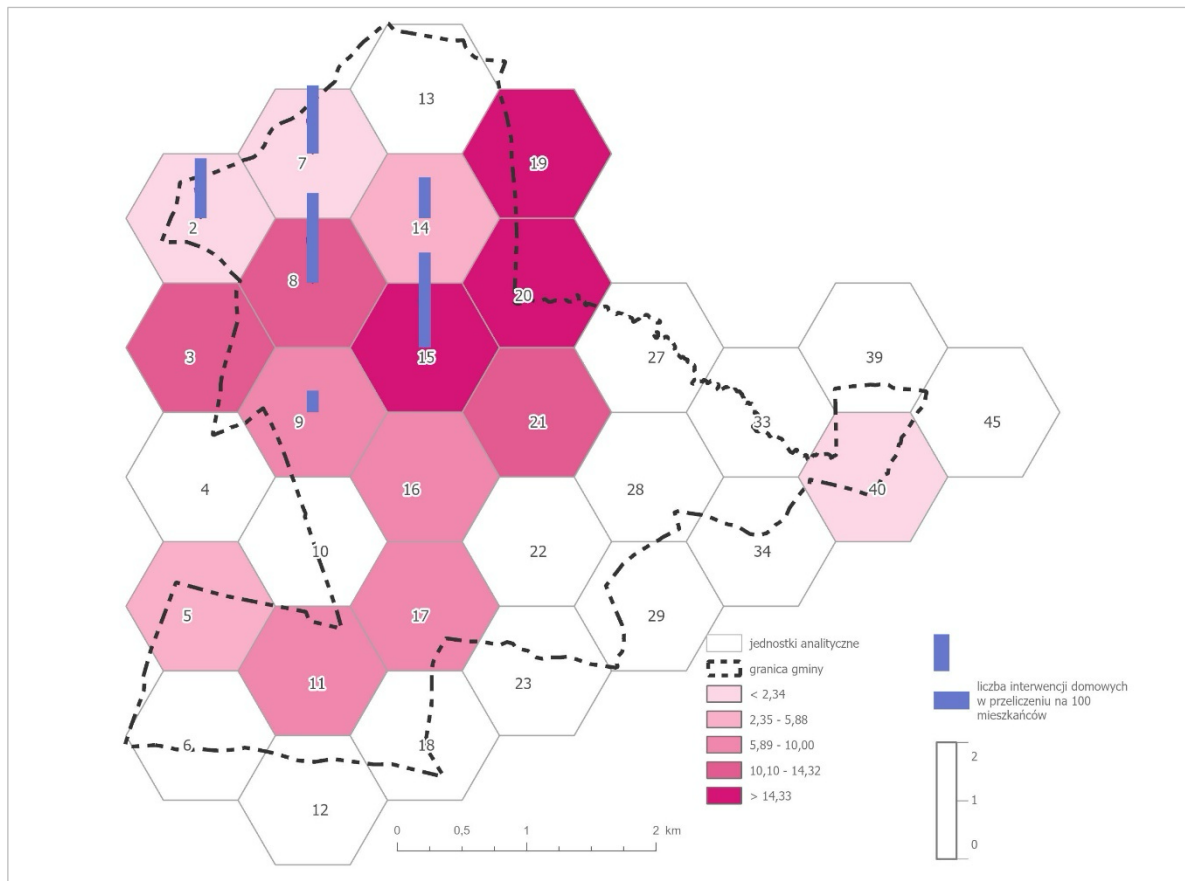
<sup>42</sup> Raport o stanie Miasta Łaskarzew za 2024 r.

<sup>43</sup> <https://stat.gov.pl/obszary-tematyczne/wymiar-sprawiedliwosci/wymiar-sprawiedliwosci/ofiary-gwalto-i-przemocy-domowej,1,1.html>

Miasto Łaskarzew posiada Gminny Program Przeciwdziałania Przemocy Domowej oraz Ochrony Ofiar Przemocy Domowej w Mieście Łaskarzew na lata 2024-2030. Celem strategicznym Programu jest przeciwdziałanie przemocy domowej, ochrona ofiar przemocy domowej oraz zwiększenie dostępności i skuteczności profesjonalnej pomocy. Program określa szczegółowe zadania do realizacji ukierunkowane na rozwój systemu przeciwdziałania przemocy oraz współpracy międzyinstytucjonalnej, zapewnienie dostępności pomocy osobom i rodzinom dotkniętym przemocą domową, kształtowanie świadomości społecznej w zakresie zjawiska przemocy domowej, doskonalenie kadr zajmujących się diagnozowaniem i pomocą osobom dotkniętym przemocą oraz profilaktykę i edukację mieszkańców Łaskarzewa.<sup>44</sup>

Na terenie gminy w 2024 r. odnotowano łącznie 875 zdarzeń, w tym 45 przestępstw i 266 wykroczeń. W 2024 r. Na terenie gminy doszło do 475 interwencji policyjnych i 16 kolizji drogowych. Do analizy poziomu bezpieczeństwa publicznego i przemocy domowej przyjęto następujące wskaźniki:

- liczba przestępstw i wykroczeń w przeliczeniu na 100 mieszkańców,
- liczba interwencji domowych w przeliczeniu na 100 mieszkańców.



Ryc. 15 Wskaźniki poziomu bezpieczeństwa publicznego i przemocy domowej w jednostkach analitycznych

W Łaskarzewie działa Interdyscyplinarny Zespół ds. Przeciwdziałania Przemocy w Rodzinie, którego głównym celem jest zmniejszenie skali zjawiska przemocy w rodzinie oraz stworzenie jednolitego, profesjonalnego systemu interwencji i wsparcia osób zagrożonych bądź uwikłanych w przemoc w rodzinie. Ponadto, obowiązuje uchwalony

<sup>44</sup> Załącznik Nr 1 do Uchwały Nr LXIII/388/2024 Rady Miasta Łaskarzew z dnia 18 marca 2024 r. w sprawie uchwalenia Gminnego Programu Przeciwdziałania Przemocy Domowej oraz Ochrony Osób Doznających Przemocy Domowej dla Miasta Łaskarzew na lata 2024-2030

Nr LIX/305/2022 Rady Miasta Łaskarzew z dnia 28 grudnia 2022 r. Miejski Program Profilaktyki i Rozwiązywania Problemów Alkoholowych oraz Przeciwdziałania Narkomanii na lata 2023-2026. Celem Programu jest ograniczenie zdrowotnych i społecznych skutków wynikających z uzależnienia od alkoholu, narkotyków, a także uzależnień behawioralnych poprzez prowadzenie skoordynowanych działań profilaktycznych, terapeutycznych i rehabilitacyjnych oraz podnoszenie poziomu wiedzy i świadomości mieszkańców Łaskarzewa.

#### 4.1.6 Edukacja

Edukacja jest istotnym elementem, determinującym rozwój osobisty jednostek, a jednocześnie wpływającym istotnie na późniejsze zachowania i możliwości na rynku pracy, decyduje o statusie społecznym, a brak wykształcenia może być przyczyną marginalizacji na różnych płaszczyznach społecznych. Stypendium szkolne jest świadectwem o charakterze socjalnym dla uczniów znajdujących się w trudnej sytuacji materialnej. Przez komputeryzację rozumie się zmianę sposobu funkcjonowania czegoś poprzez zastosowanie komputerów i oprogramowania komputerowego w pracy lub innej działalności, którą wcześniej wykonywano bez ich użycia. Cyfryzacja szkół i wyposażenie jednostek oświatowych w nowoczesne technologie może umożliwić osiągnięcie lepszych wyników edukacyjnych i poprawić efektywność procesu edukacyjnego. Szczególnie istotna jest cyfryzacja szkolnych bibliotek jako sposób zachęcenia dzieci i młodzieży do sięgania po literaturę.

Wychowanie przedszkolne jest pierwszym etapem kształcenia w polskim systemie oświaty i obejmuje zazwyczaj dzieci w wieku od 3 do 6 lat. Edukacja przedszkolna jest realizowana w Publicznym Przedszkolu „Leśny Zakątek” w Łaskarzewie, a także w oddziałach przedszkolnych w dwóch szkołach podstawowych. Na terenie gminy zlokalizowane są następujące placówki oświatowe:

- Zespół Szkół nr 1 im. Szarych Szeregów w Łaskarzewie, w ramach którego działa szkoła podstawowa oraz liceum i technikum.
- Zespół Szkół nr 2 w Łaskarzewie, w ramach którego działa Szkoła Podstawowa nr 2 im. Jana Pawła II w Łaskarzewie, a także Szkoła Branżowa I stopnia w Łaskarzewie.

Od roku szkolnego 2018/2019 obowiązuje egzamin ósmoklasisty przeprowadzany w ostatniej klasie ośmioletniej szkoły podstawowej. Egzamin jest obowiązkowy, przystąpienie do niego jest jednym z warunków ukończenia szkoły podstawowej. Egzamin obejmuje następujące przedmioty obowiązkowe: język polski, język obcy nowożytny oraz matematykę. Wyniki egzaminu ósmoklasisty są jednym z kryteriów rekrutacji do szkoły ponadpodstawowej (liceum ogólnokształcącego, technikum, szkoły branżowej).

W 2025 r. w Łaskarzewie egzamin ósmoklasisty zdawało 51 osób. Z języka polskiego uzyskano średni wynik 67,41%. Dla egzaminu z matematyki uzyskano średni wynik 37,49%. Z języka angielskiego uzyskano średnią na poziomie 58,76%.<sup>45</sup>

Tab. 2 Wyniki egzaminów ósmoklasisty w poszczególnych placówkach oświatowych<sup>46</sup>

lp.	placówka	język polski	matematyka	język angielski
1	Szkoła Podstawowa Nr 1	70,17%	37,06%	59,89%
2	Szkoła Podstawowa Nr 2	60,8%	38,53%	56,07%

<sup>45</sup> Ministerstwo Edukacji i Nauki, <https://mapa.wyniki.edu.pl/MapaEgzaminow/>

<sup>46</sup> Tamże

Egzamin maturalny w 2025 r. zdawało w Łaskarzewie 16 osób. Na poziomie podstawowym uzyskano następujące średnie wyniki matur: 46,44% z języka polskiego, 55% z matematyki, 57,5% z języka angielskiego.<sup>47</sup>

#### 4.1.7 Aktywność społeczna

Aktywność społeczna to wszystkie unormowane społecznie działania jednostek, wykonywane w ramach określonych ról społecznych. Aktywność społeczna na potrzeby diagnozy rozumiana jest jako uczestnictwo w działaniach zbiorowych wykraczających poza obowiązki związane z pełnieniem funkcji zawodowych i funkcji w rodzinie, charakteryzująca się dobrowolnością, polegająca na przynależności do różnego typu organizacji społecznych i udziale w pracach tych organizacji.<sup>48</sup> Ważną formą aktywności społecznej jest wolontariat, czyli nieodpłatne, świadome i dobrowolne działanie na rzecz innych osób, społeczności czy organizacji. Aktywność społeczna mieszkańców przyczynia się do kształtowania społeczeństwa obywatelskiego. Według standardów Unii Europejskiej społeczeństwo obywatelskie stanowi strukturę organizacyjną, której członkowie kierują się interesem ogólnym przy wykorzystaniu procesu demokratycznego. Pełni ona rolę mediacyjną między organami publicznymi a obywatelami. Przykłady takich organizacji obejmują: partnerów społecznych, organizacje pozarządowe, organizacje lokalne.

Współpraca władz gminy z organizacjami pozarządowymi jest określona w „Programie współpracy Miasta Łaskarzew z organizacjami pozarządowymi oraz podmiotami, o których mowa w art. 3 ust. 3 ustawy z dnia 24 kwietnia 2003 r. o działalności pożytku publicznego i o wolontariacie na rok 2026”. Głównym celem Programu jest budowanie partnerstwa i skuteczniejsze działanie na rzecz poprawy jakości życia mieszkańców Gminy. Priorytetowymi do realizacji w 2026 roku są zadania:

- ❖ z zakresu upowszechniania kultury fizycznej i sportu tj.:
  - zapewnienie rozwoju fizycznego dzieci i młodzieży poprzez wsparcie organizacji zajęć pozalekcyjnych,
  - współpraca w zakresie upowszechniania masowych imprez sportowo-rekreacyjnych wśród mieszkańców gminy,
  - współpraca w zakresie szkolenia dzieci i młodzieży w różnych dyscyplinach sportu,
  - współpraca w zakresie organizacji zawodów i turniejów sportowych, rajdów pieszych, wakacyjnych imprez sportowo-rekreacyjnych oraz innych imprez krajoznawczych;
- ❖ z zakresu kultury, sztuki, ochrony dóbr kultury i dziedzictwa narodowego, tj.:
  - wspieranie inicjatyw promujących osiągnięcia kulturalne Gminy i jej mieszkańców,
  - wspieranie inicjatyw mających na celu prezentację dorobku artystycznego lokalnych środowisk twórczych,
  - wspieranie organizacji imprez kulturalnych,
  - wspieranie działań związanych z ochroną zabytków,
  - wspieranie inicjatyw mających na celu wzbogacenie oferty z zakresu edukacji kulturalnej i artystycznej mieszkańców Gminy – dzieci, młodzieży i dorosłych,
  - wspieranie działalności z zakresu upowszechniania historii i tradycji Gminy
  - wspieranie inicjatyw mających na celu podtrzymywanie tradycji narodowej oraz przekazywanie i upowszechnianie treści patriotycznych w związku z zapewnieniem finansowania;
- ❖ z zakresu promocji i ochrony zdrowia tj.:
  - popularyzowanie wiedzy o zachowaniach zdrowotnych oraz profilaktyce chorób i uzależnień,

<sup>47</sup> Ministerstwo Edukacji i Nauki, <https://mapa.wyniki.edu.pl/MapaEgzaminow/>

<sup>48</sup> Encyklopedia PWN, <https://encyklopedia.pwn.pl/haslo/aktywnosc-spooleczna;3867107.html>

- działalność na rzecz osób niesamodzielnych oraz osób w wieku starszym;
- tworzenie warunków dla rozwoju aktywności społecznej i samodzielności,
- podejmowanie działań na rzecz poprawy jakości życia i bezpieczeństwa osób starszych oraz podtrzymania ich aktywności zawodowej i społecznej między innymi poprzez środowiskowe formy wsparcia a także rozwój i promocja wolontariatu senioralnego i międzypokoleniowego,
- podejmowanie działań na rzecz edukacji ustawicznej senierek i seniorów oraz samorządności senioralnej,

a także działania na rzecz profilaktyki i rozwiązywania problemów alkoholowych i uzależnień poprzez sport, kulturę, aktywność społeczną oraz realizacja działań z zakresu wzmocnienia potencjału organizacji pozarządowych oraz budowania postaw aktywności obywatelskiej.<sup>49</sup>

Następujące organizacje, działające na terenie gminy, zostały wpisane do Rejestru Stowarzyszeń Krajowego Rejestru Sądowego:

- Fundacja Osobom Niepełnosprawnym „ALE Jestem” (KRS 0000527539),
- Fundacja Wspierania Rozwoju Przedsiębiorczości, Miejsc Pracy, Edukacji, Sportu i Kultury Fizycznej w Łaskarzewie (KRS 0001071515),
- Łaskarzewski Klub Sportowy „Promnik” (KRS 0000297502),
- Samodzielny Publiczny Zakład Opieki Zdrowotnej w Łaskarzewie (KRS 0000090410),
- Stowarzyszenie Centrum Integracyjno-Animacyjne (KRS 0000123309),
- Stowarzyszenie Historyczne Ziemi Łaskarzewskiej (KRS 0000327606).

W Łaskarzewie działa również Ochotnicza Straż Pożarna (KRS 0000275514). Ochotnicze Straże Pożarne są umundurowanymi, wyposażonymi w specjalistyczny sprzęt jednostkami, przeznaczonymi do walki z pożarami, klęskami żywiołowymi lub innymi miejscowymi zagrożeniami, a także do prowadzenia działań w zakresie ratownictwa specjalistycznego. Najważniejsze zadania i organizację OSP określa ustawa z dnia 17 grudnia 2021 r. o ochotniczych strażach pożarnych.<sup>50</sup>

Liczba stowarzyszeń działających na terenie Łaskarzewa nie jest duża, ale są to organizacje aktywnie działające, o bogatej historii. Ochotnicza Straż Pożarna w Łaskarzewie prowadzi działalność od ponad 100 lat. Łaskarzewski Klub Sportowy Promnik istnieje od 1927 r.

Coraz większą popularność w ostatnich latach zdobywa forma organizacji, jaką jest Koło Gospodyń Wiejskich. Na podstawie postanowień ustawy z dnia 9 listopada 2018 r. o kołach gospodyń wiejskich (Dz.U. z 2023 r., poz. 1179), Agencja Restrukturyzacji i Modernizacji Rolnictwa, prowadzi Krajowy Rejestr Kół Gospodyń Wiejskich. W ustawie określono formy i zasady dobrowolnego zrzeszania się w kołach gospodyń wiejskich, tryb ich zakładania oraz organizację kół gospodyń wiejskich działających na terytorium Rzeczypospolitej Polskiej. Koło wpisane do Krajowego Rejestru Kół Gospodyń Wiejskich może otrzymywać dotacje celowe na realizację ustawowo określonych zadań, według zasad określonych w odrębnych przepisach. Koło gospodyń wiejskich (KGW) to dobrowolna, niezależna i samorządna społeczna organizacja, która wspiera rozwój przedsiębiorczości na wsi i aktywnie działa na rzecz środowisk wiejskich. Zgodnie z danymi rejestru na terenie województwa mazowieckiego działa 2571 kół, a na terenie powiatu garwolińskiego 139 takich organizacji. Jedno koło - Koło Gospodyń Wiejskich w Łaskarzewie figuruje w rejestrze ARiMR,<sup>51</sup> tj. Koło Gospodyń „Serbianki” w Łaskarzewie (KRS 0000326859), które prowadzi działalność kulturalną na rzecz społeczeństwa Łaskarzewa i okolic i stawia za cel kultywowanie tradycji i folkloru ziemi łaskarzewskiej.

<sup>49</sup> Załącznik nr1 do Zarządzenia Nr OR.0050.66.2025 Burmistrza Miasta Łaskarzew z dnia 9 listopada 2025 r.

<sup>50</sup> <https://www.gov.pl/web/mswia/ochotnicze-straze-pozarne>

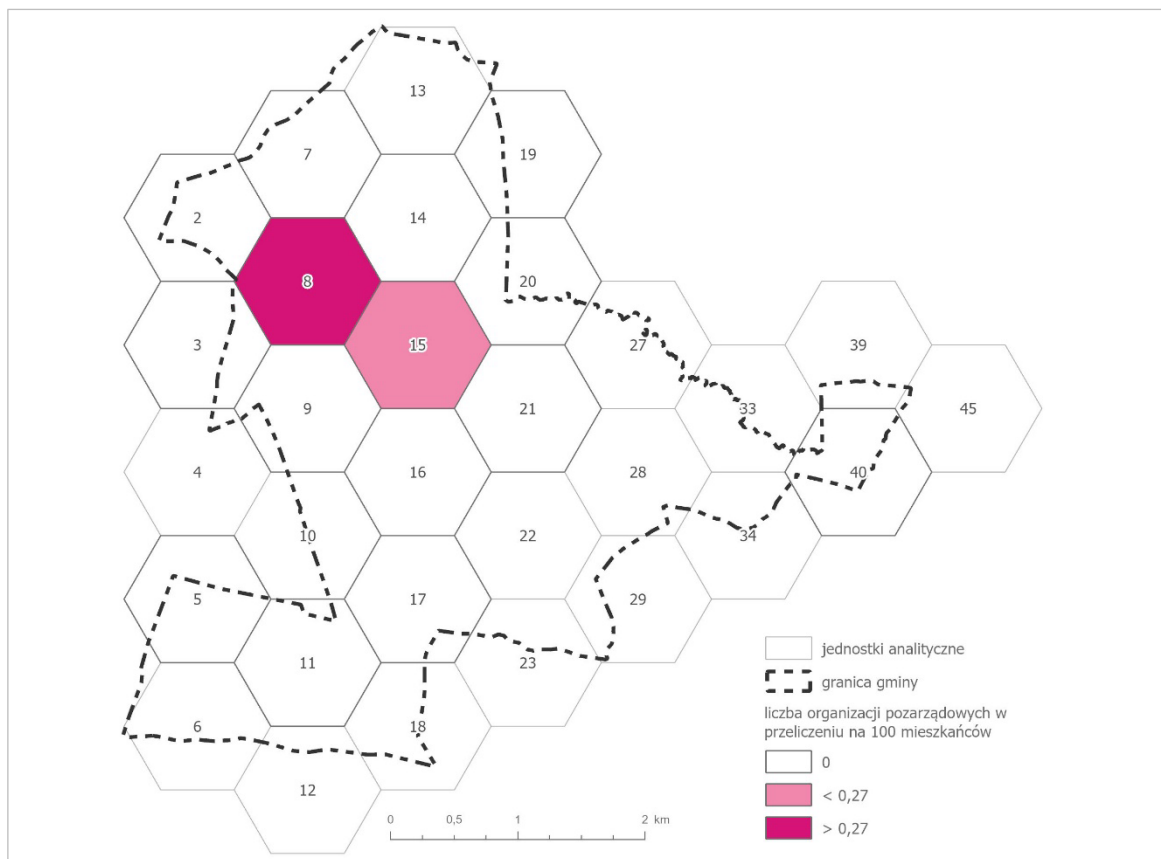
<sup>51</sup> Stan na dzień 4 listopada 2025 r., Agencja Restrukturyzacji i Modernizacji Rolnictwa, Krajowy Rejestr Kół Gospodyń Wiejskich, dostępne: <https://krkgw.arimr.gov.pl/>

Działalność kulturalną na terenie Miasta prowadzi przede wszystkim Dom Pracy Twórczej „BAJKA”, Miejska Biblioteka Publiczna w Łaskarzewie oraz placówki oświatowe. Organizowane są liczne przedsięwzięcia takie jak warsztaty, spotkania autorskie, konkursy, zajęcia sportowe, taneczne, plastyczne, pikniki, festyny, jak również zajęcia dla dzieci w okresie ferii zimowych i wakacji. Dom Pracy Twórczej „Bajka” prowadzi jako podstawową, wielokierunkową działalność w zakresie upowszechniania kultury, a głównym celem DPT jest przygotowanie społeczności lokalnej do aktywnego uczestnictwa w kulturze oraz współtworzenia jej wartości.

Projekt „Twórczy Łaskarzew – Aktywna Jesień Kultury”, realizowany przez Dom Pracy Twórczej „Bajka” nie tylko umożliwił mieszkańcom zdobywanie nowych umiejętności, ale przede wszystkim stworzył przestrzeń do międzypokoleniowej wymiany doświadczeń. Spotkania twórcze stały się okazją do pielęgnowania dziedzictwa regionu, a wspólna praca nad rękodziełem i sztuką przyczyniła się do budowania silniejszych więzi społecznych. Projekt nominowany był w konkursie „Perły Mazowsza”. Znaczącymi osiągnięciami może pochwalić się również Koło Tańca Ludowego z Zespołu Szkół n1 w Łaskarzewie, które zdobyło I Nagrodę w ogólnopolskim konkursie „Piątka z Narodowych”.

Miasto Łaskarzew jest członkiem Lokalnej Grupy Działania – Forum Powiatu Garwolińskiego, które powstało w styczniu 2008 r. Głównym zadaniem stowarzyszenia jest pozyskanie środków finansowych mających na celu poprawę jakości życia mieszkańców obszaru LGD oraz zachowanie dziedzictwa kulturowego i przyrodniczego wsi. W LGD wdrażana jest Lokalna Strategia Rozwoju na lata 2023-2027, przyjęta uchwałą Zarządu LGD z dnia 11 października 2024 r.

Dla zdiagnozowania aktywności społecznej mieszkańców gminy przyjęto wskaźnik liczby zarejestrowanych organizacji pozarządowych w przeliczeniu na liczbę mieszkańców w poszczególnych jednostkach analitycznych.

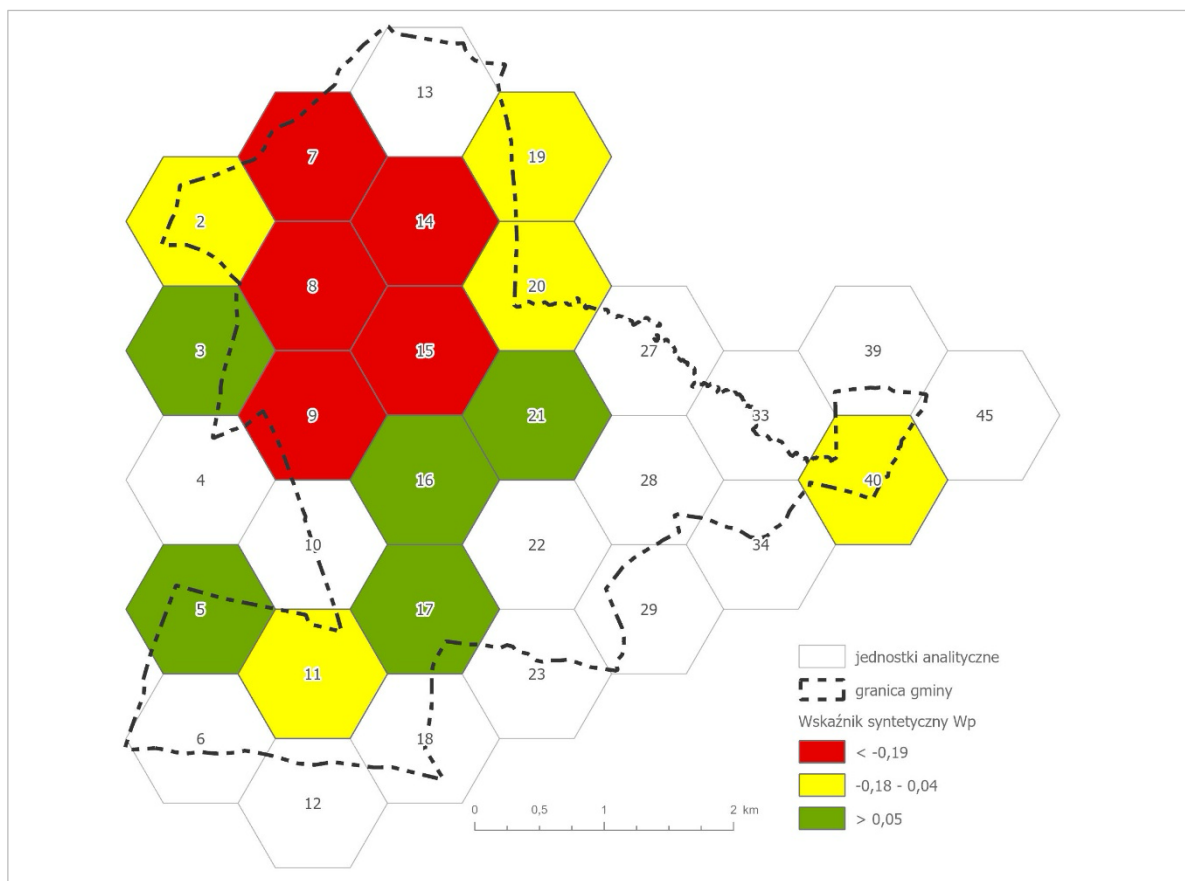


Ryc. 16 Wskaźnik aktywności społecznej w jednostkach analitycznych

#### 4.1.8 Sytuacja kryzysowa z powodu koncentracji negatywnych zjawisk społecznych

Wynikiem analizy zgromadzonych danych jest wskazanie obszaru gminy znajdującego się w stanie kryzysowym z powodu koncentracji negatywnych zjawisk społecznych, tj. starzenie się społeczeństwa, bezrobocie, ubóstwo, poziom przestępczości, niski poziom edukacji lub kapitału społecznego, a także niewystarczający poziomu uczestnictwa w życiu publicznym i kulturalnym.

Do klasyfikacji jednostek analitycznych wykorzystano miary: średnią arytmetyczną i odchylenie standardowe. Kolorami wyróżniono jednostki, w których wskaźniki przyjęły wartości odbiegające od przeciętnej. Kolorem zielonym wyróżniono obszary, dla których wskaźnik syntetyczny Wp przyjął wartość większą niż wartość sumy średniej arytmetycznej i połowy odchylenia standardowego. Kolorem żółtym oznaczono te jednostki analityczne, dla których wskaźnik syntetyczny Wp przyjął wartość w przedziale pomiędzy sumą średniej arytmetycznej i połowy odchylenia standardowego oraz różnicą średniej arytmetycznej i połowy odchylenia standardowego. Wartości, dla których wskaźnik syntetyczny Wp przekracza wartość różnicy średniej i połowy odchylenia standardowego oznaczono kolorem czerwonym.

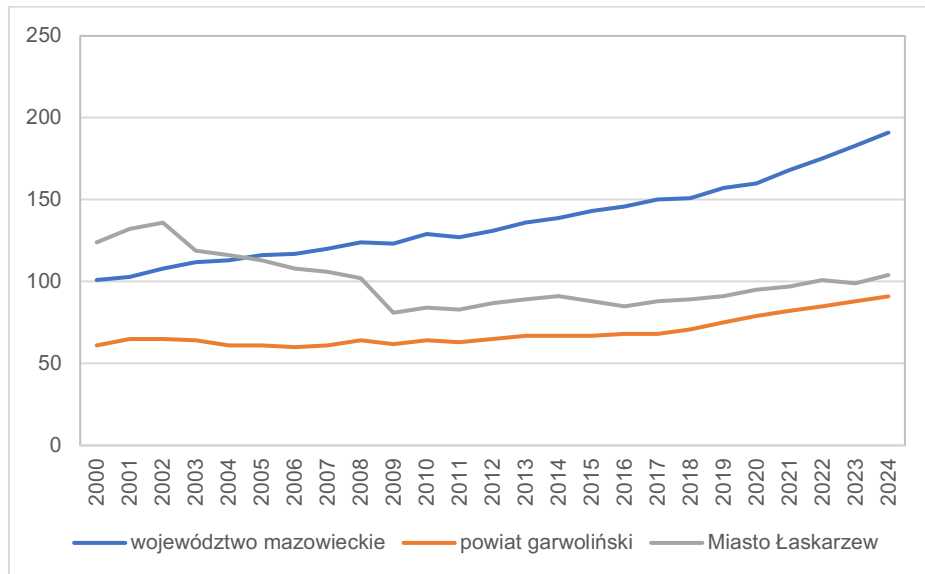


Ryc. 17 Analiza wartości współczynnika syntetycznego w odniesieniu do sfery społecznej

#### 5.2. Sfera gospodarcza

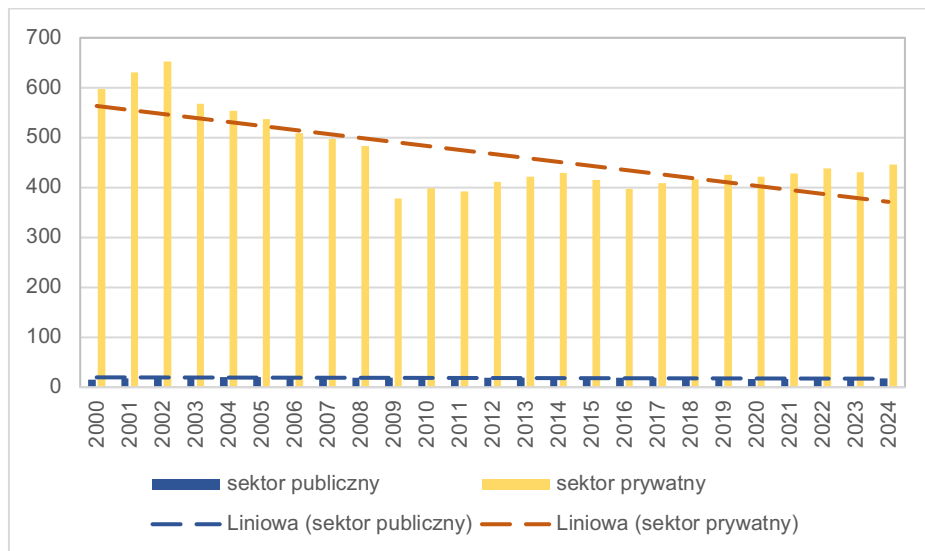
Niski poziom przedsiębiorczości na danym terenie może stanowić jedną z przyczyn stanu kryzysowego. Dobrze rozwinięta sfera działalności gospodarczej jest związana z potencjałem kapitału ludzkiego w zakresie podejmowania ryzyka działalności na własny rachunek, ale także jest wypadkową takich zmiennych jak lokalizacja czy wsparcie władz gminy w sferze rozwoju przedsiębiorczości lokalnej.

W latach 2000-2024 liczba podmiotów gospodarczych w przeliczeniu na 1000 mieszkańców w gminie była wyższa aniżeli średnia dla powiatu. W latach 2000 – 2004 średnia ta była również wyższa od średniej wojewódzkiej, ale od 2005 r. nastąpiło odwrócenie tej zależności.



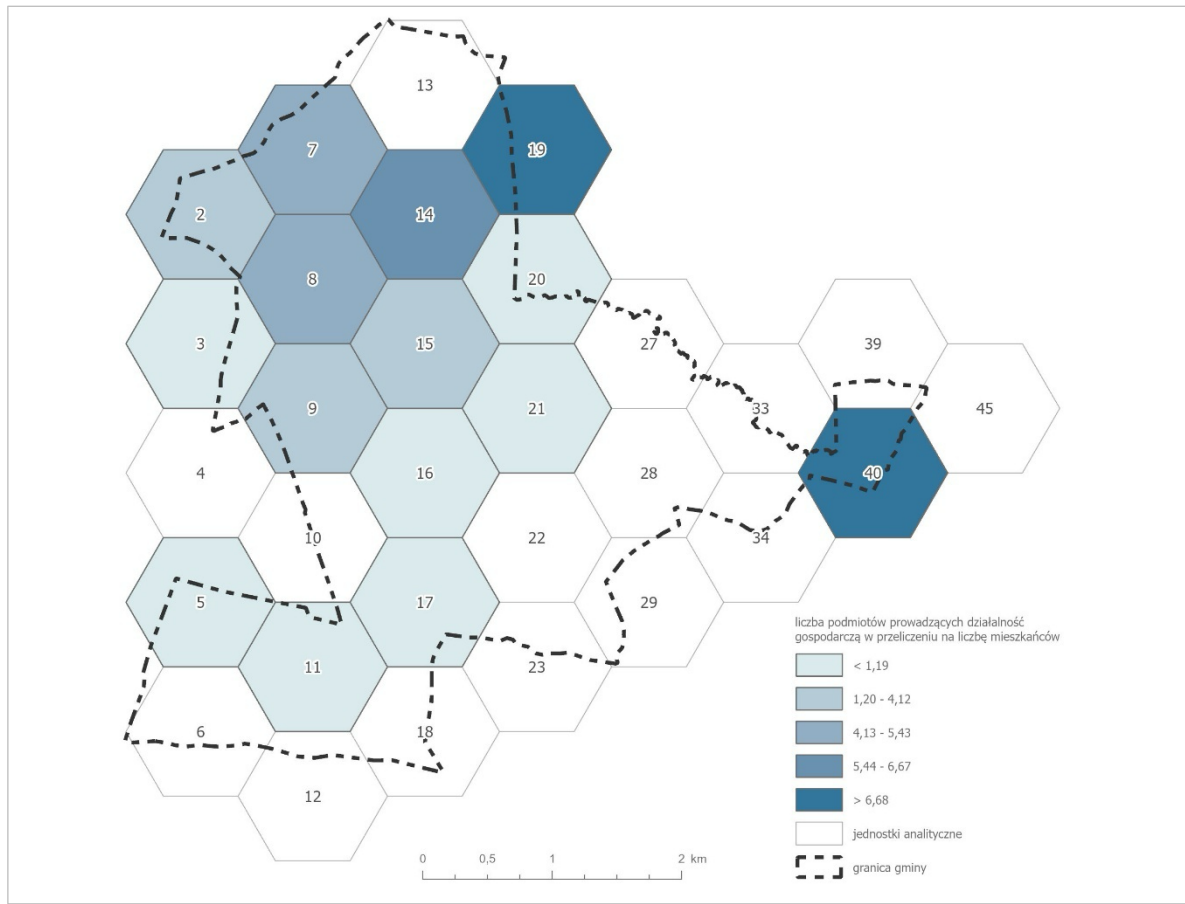
Ryc. 18 Liczba podmiotów gospodarczych w przeliczeniu na 1000 mieszkańców w województwie, powiecie i Mieście Łaskarzew w latach 2000-2024

W latach 2000-2024 zaobserwowano trend spadkowy w zakresie liczby podmiotów gospodarczych. Duże spadki zanotowano dla 2003 i 2009 r. 89% podmiotów w sektorze prywatnym to osoby fizyczne prowadzące działalność gospodarczą.



Ryc. 19 Liczba podmiotów gospodarczych w sektorze publicznym i prywatnym w latach 2000-2024

Do analizy sytuacji w sferze gospodarczej przyjęto wskaźnik liczby podmiotów prowadzących działalność gospodarczą w przeliczeniu na liczbę mieszkańców.



Ryc. 20 Sytuacja w sferze gospodarczej

### 5.3. Sfera środowiskowa

Stan środowiska przyrodniczego jest istotnym czynnikiem, mającym wpływ na jakość życia mieszkańców. Diagnoza sytuacji środowiskowej na terenie gminy powiązana jest ze standardami jakości środowiska, w tym gospodarką odpadami stanowiącymi zagrożenie dla życia, zdrowia lub stanu środowiska. W celu zdiagnozowania sytuacji środowiskowej przyjęto wskaźnik ilości wyrobów zawierających azbest w przeliczeniu na liczbę mieszkańców jednostki. Na mocy ustawy z dnia 27 kwietnia 2001 r. - Prawo ochrony środowiska (Dz.U. z 2024 r. poz. 54 ze zm.) azbest jest substancją stwarzającą szczególne zagrożenie dla środowiska. Po demontażu wyrobów zawierających azbest, powstałe odpady są traktowane jako odpady niebezpieczne.<sup>52</sup>

Miasto Łaskarzew usuwa azbest w ramach „Programu usuwania azbestu i wyrobów zawierających azbest z terenu Miasta Łaskarzewa na lata 2021-2032”. W roku 2024 usunięto 32 6100 Mg wyrobów zawierających azbest

Na obszarze miasta Łaskarzew nie występuje zorganizowany, zcentralizowany system zaopatrzenia w ciepło. Miasto charakteryzuje się dość niską intensywnością zabudowy, w związku z tym ogrzewanie budynków odbywa się za pomocą indywidualnych kotłowni spalających najczęściej węgiel, drewno oraz gaz, stąd też system mieszkalnictwa stanowi największe źródło emisji zanieczyszczeń do powietrza na terenie miasta.

Miasto Łaskarzew realizuje także program „Czyste Powietrze”, w ramach którego można ubiegać się o dofinansowanie na wymianę starych i nieefektywnych źródeł ciepła na

<sup>52</sup> Rozporządzenie Ministra Klimatu z dnia 2 stycznia 2020 r. w sprawie katalogu odpadów, Dz.U. z 2020 r. poz. 10.

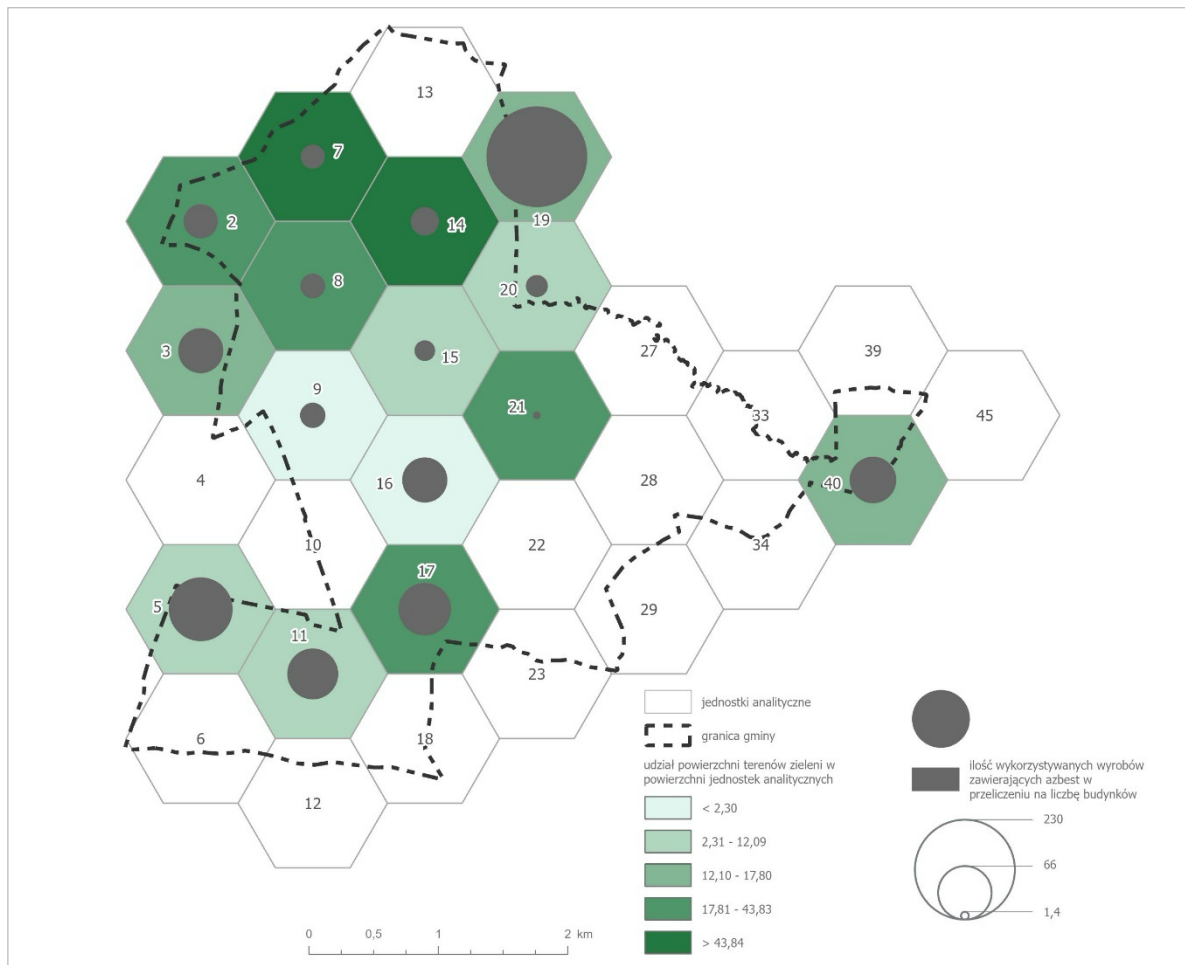
nowoczesne, spełniające najwyższe normy oraz termomodernizację budynku. W 2024 r. mieszkańcy Łaskarzewa złożyli 12 wniosków za pośrednictwem Urzędu Miasta.<sup>53</sup> W 2024 roku na terenie Miasta Łaskarzew nasadzono 40 szt. drzew. Mieszkańcy zadeklarowali także posiadanie 253 szt. kompostowników.

W 2024 r. ukończono prace nad utworzeniem ogrodów różanych na Rynku Dużym w ramach Programu „Mazowsze dla Klimatu 2024”.

Diagnoza stanu w odniesieniu do ilości wykorzystywanych wyrobów zawierających azbest w jednostkach urbanistycznych została przeprowadzona z wykorzystaniem następujących wskaźników:

- ilość wykorzystywanych wyrobów zawierających azbest w przeliczeniu na liczbę mieszkańców jednostki [kg],
- ilość wykorzystywanych wyrobów zawierających azbest w przeliczeniu na liczbę budynków [Mg].

Wskaźnikiem uzupełniającym diagnozę w sferze środowiskowej jest udział powierzchni zieleni w powierzchni jednostek urbanistycznych.



Ryc. 21 Sytuacja w sferze środowiskowej

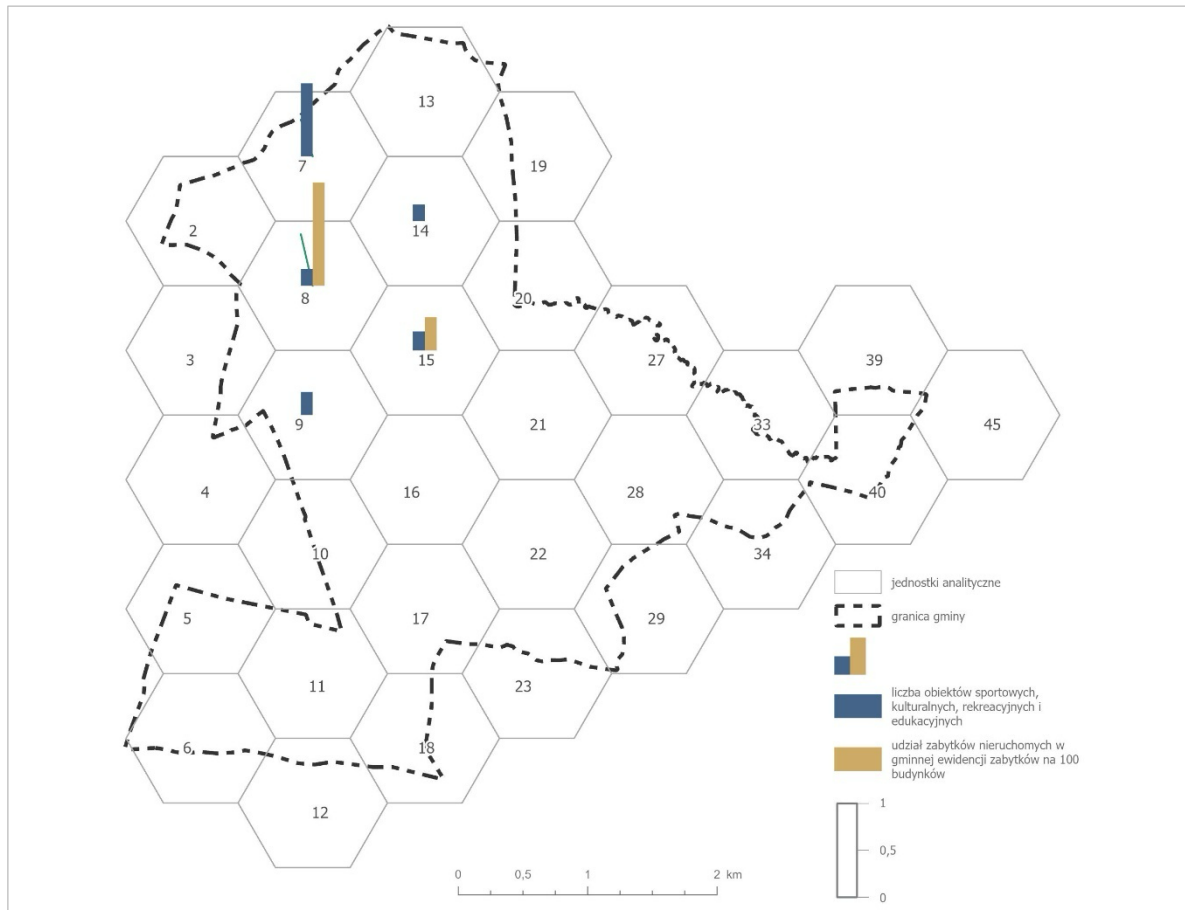
<sup>53</sup> Raport o stanie Miasta

#### 5.4. Sfera przestrzenno-funkcjonalna

Sfera przestrzenno-funkcjonalna odgrywa istotną rolę w ocenie komfortu jakości życia mieszkańców danego obszaru. Diagnoza sytuacji w sferze przestrzenno-funkcjonalnej obejmuje niewystarczające wyposażenie w sferze społecznej, brak dostępu do podstawowych usług lub ich niskiej jakości, niedostosowania rozwiązań urbanistycznych do zmieniających się funkcji obszaru, niedostosowania infrastruktury do potrzeb osób ze szczególnymi potrzebami, o których mowa w ustawie z dnia 19 lipca 2019 r. o zapewnianiu dostępności osobom ze szczególnymi potrzebami.

Do diagnozy sytuacji przestrzenno-funkcjonalnej przyjęto następujące wskaźniki:

- liczba obiektów sportowych, kulturalnych, rekreacyjnych i edukacyjnych w przeliczeniu na liczbę mieszkańców,
- udział zabytków nieruchomych w gminnej ewidencji zabytków w liczbie budynków.



Ryc. 22 Sytuacja w sferze przestrzenno-funkcjonalnej

#### 5.5. Sfera techniczna

Diagnoza stanu w sferze technicznej obejmuje w szczególności niewystarczające wyposażenie w sferze technicznej oraz degradację stanu technicznego obiektów budowlanych, w tym o przeznaczeniu mieszkaniowym oraz nefunkcjonowaniu rozwiązań technicznych umożliwiających efektywne korzystanie z obiektów budowlanych, w szczególności w zakresie energooszczędności, ochrony środowiska i zapewniania dostępności osobom ze szczególnymi potrzebami, o których mowa w ustawie z dnia 19 lipca 2019 r. o zapewnianiu dostępności osobom ze szczególnymi potrzebami.

Na obszarze gminy nie funkcjonuje scentralizowany system ciepłowniczy. Zaopatrzenie w ciepło odbywa się z indywidualnych kotłowni, opalanych głównie węglem i drewnem.

Miasto podłączone jest do systemu dystrybucji gazu ziemnego. Rolę operatora systemu dystrybucyjnego pełni Mazowiecka Spółka Gazownictwa sp. z o.o., Oddział Zakład Gazowniczy Mińsk Mazowiecki. Mazowiecka Spółka Gazownictwa posiada na terenie miasta Łaskarzewa sieć gazową średniego ciśnienia. Długość sieci rozdzielczej na terenie miasta wynosi 25,549 km. MSG nie posiada stacji gazowych na terenie miasta. 62,6% mieszkańców Łaskarzewa korzysta z sieci gazowej, do sieci podłączone są 684 budynki mieszkalne, a 604 gospodarstwa domowe ogrzewają mieszkania gazem.

Operatorem systemu dystrybucyjnego energii elektrycznej na terenie Łaskarzewa jest PGE Dystrybucja S.A. Oddział Warszawa, na mocy koncesji na dystrybucję energii elektrycznej, przyznanej przez Prezesa Urzędu Regulacji Energetyki na okres od 1 lipca 2007 r. do 31 grudnia 2025 r. Obszar Łaskarzewa zasilany jest ze stacji 110/15 kV Garwolin i Sobolew poprzez linie kablowe i napowietrzne SN 15 kV oraz stacje transformatorowe SN/nN.<sup>54</sup>

Według danych GUS z 2024 r. długość eksploatowanej sieci wodociągowej wynosi 27,4 km, osób korzystających z sieci wodociągowej w mieście jest 4131. Liczba przyłączy wynosi 1310.<sup>55</sup> Długość czynnej sieci kanalizacyjnej wynosi 31,6 km. Liczba przyłączy wynosi 856. Z sieci korzysta 2613 osób. Ścieki odprowadzane są do mechaniczno-biologicznej oczyszczalni ścieków w Łaskarzewie. Odbiornikiem oczyszczonych ścieków jest rzeka Promnik. W roku 2024 odprowadzono siecią kanalizacyjną 95 dam<sup>3</sup> ścieków bytowych.<sup>56</sup> W 2024 r. została zakończona budowa kanalizacji sanitarnej na Osiedlu Ogrody, ul. Przychodniej, Klonowej, Kolejowej. Mieszkańcy tych ulic wykonują przyłącza do swoich posesji. Gospodarka wodociągowa i kanalizacyjna wymaga dużych nakładów finansowych. Wymiany wymaga m.in. 70% hydrantów, które w większości są skorodowane lub uszkodzone.<sup>57</sup>

W celu oceny sytuacji w sferze technicznej przyjęto następujące wskaźniki:

- liczba przyłączy wodociągowych i kanalizacyjnych w odniesieniu do liczby budynków mieszkalnych w jednostkach analitycznych w zakresie dostępności do gminnej infrastruktury technicznej,
- odsetek źródeł ciepła na paliwo stałe w ogólnej liczbie źródeł ciepła.

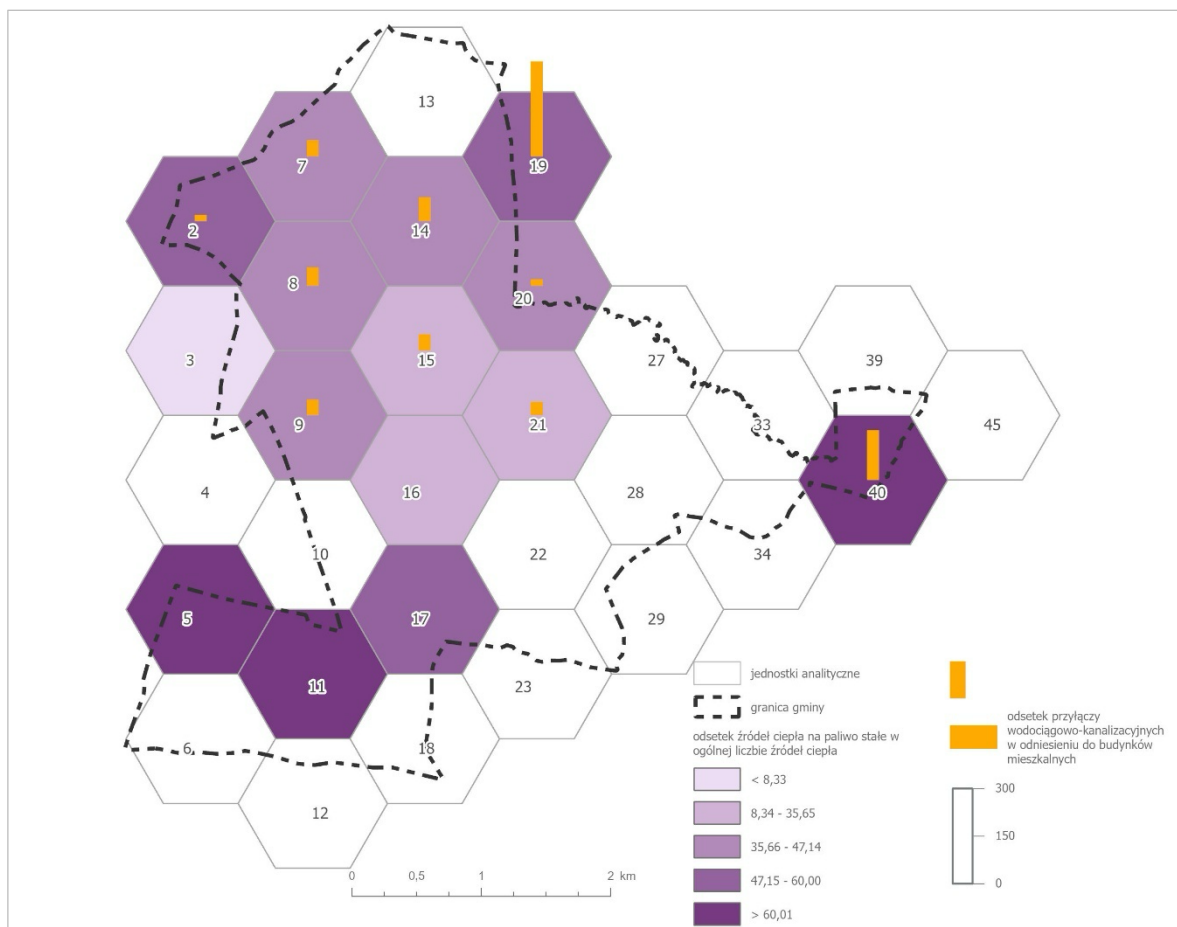
---

<sup>54</sup>

<sup>55</sup> Bank Danych Lokalnych, [www.stat.gov.pl](http://www.stat.gov.pl)

<sup>56</sup> Raport o stanie Gminy za 2023 r.

<sup>57</sup> Raport o stanie miasta



Ryc. 23 Sytuacja w sferze technicznej

## 6. Delimitacja obszaru zdegradowanego

Obszar gminy znajdujący się w stanie kryzysowym pod względem występowania negatywnych zjawisk społecznych może zostać uznany za obszar zdegradowany w przypadku stwierdzenia na jego terenie jednoczesnego występowania co najmniej jednego negatywnego zjawiska w sferze gospodarczej, środowiskowej, przestrzenno-funkcjonalnej lub technicznej. Zgodnie z art. 9 ustawy o rewitalizacji, warunkiem delimitacji obszaru zdegradowanego jest koncentracja problemów społecznych, którym towarzyszą inne niekorzystne zjawiska rozwojowe.

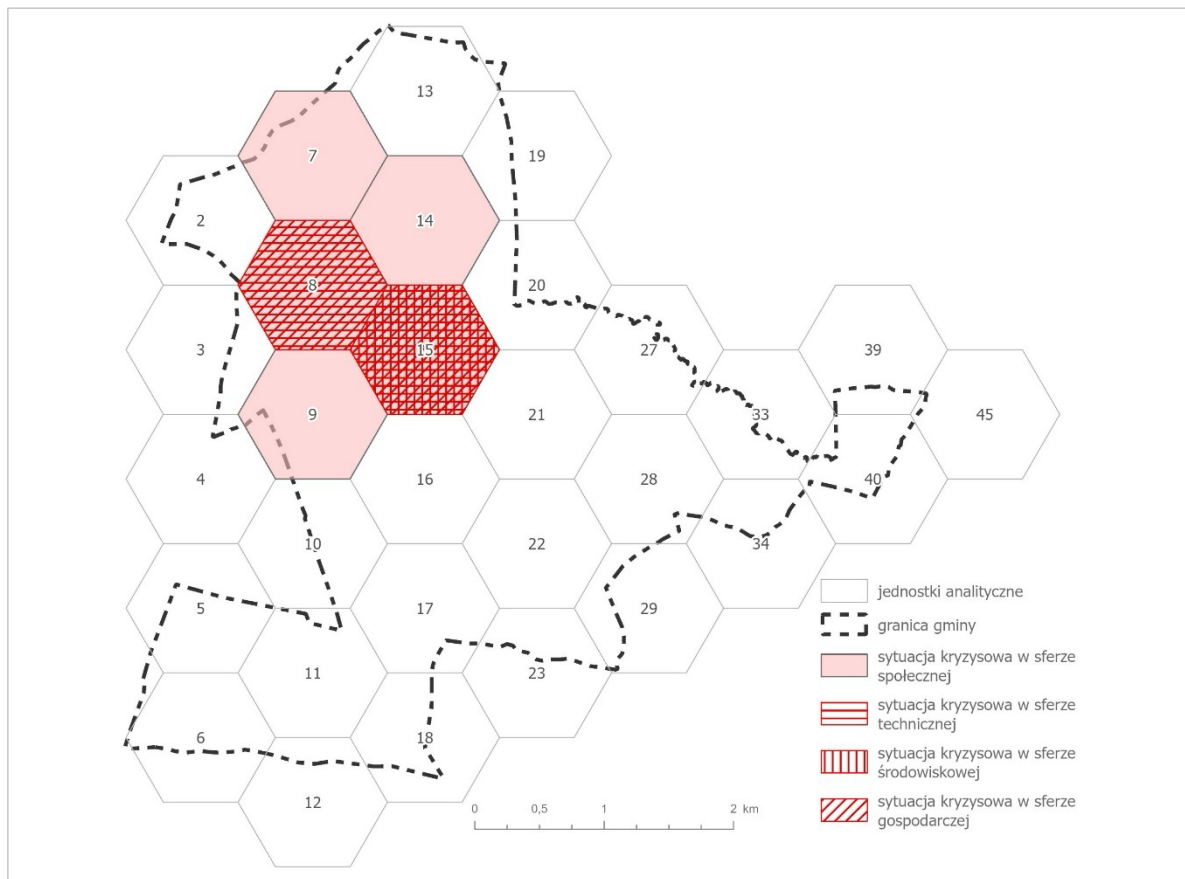
Do uznania obszaru gminy za zdegradowany przeprowadzono diagnozę stanu w zakresie sytuacji społecznej, gospodarczej, środowiskowej, przestrzenno-funkcjonalnej oraz technicznej. W analizie wykorzystano wskaźniki delimitacyjne zestawione w tab. 1, opracowane na podstawie danych statystycznych i rejestrowych, przetworzonych do jednolitych jednostek analitycznych w postaci heksagonów. Wartości wskaźników oraz ich znormalizowane postacie stanowiące podstawę dalszych analiz zostały zestawione w załączniku do niniejszej diagnozy.

Na podstawie przeprowadzonych analiz wskaźnikowych wyznaczono obszary zdegradowane na terenie gminy, obejmujące te jednostki analityczne, w których – obok występowania negatywnych zjawisk społecznych – zdiagnozowano również koncentrację problemów w co najmniej jednej z pozostałych sfer: gospodarczej, środowiskowej, przestrzenno-funkcjonalnej lub technicznej. Jednostki te zostały oznaczone na ryc. 24.

Wyznaczone obszary zdegradowane charakteryzują się kumulacją niekorzystnych zjawisk, których współwystępowanie wpływa na obniżenie jakości życia mieszkańców oraz ogranicza możliwości rozwojowe tych części gminy. Szczególne znaczenie w procesie delimitacji przypisano sferze społecznej, traktowanej jako nadrzędna w procesie rewitalizacji, zgodnie z obowiązującymi przepisami oraz wytycznymi programowymi.

Spółeczny aspekt rewitalizacji dotyczy działań ukierunkowanych na przeciwdziałanie wykluczeniu społecznemu oraz wzmacnianie integracji społecznej mieszkańców obszarów dotkniętych kryzysem z pozostałą częścią gminy. Do kluczowych czynników sprzyjających wykluczeniu społecznemu należą m.in. wysoka stopa bezrobocia, w szczególności bezrobocia długotrwałego, niekorzystna struktura demograficzna, niski poziom wykształcenia oraz podwyższony poziom przestępczości, często powiązany z trudną sytuacją materialną gospodarstw domowych.

Delimitacja obszaru zdegradowanego, przeprowadzona z wykorzystaniem jednolitych jednostek analitycznych, umożliwiła jednoznaczny identyfikację obszarów o największej koncentracji problemów społecznych oraz towarzyszących im zjawisk kryzysowych w innych sferach. Wyniki tej analizy stanowią bezpośrednią podstawę do dalszego etapu prac, tj. wyznaczenia obszaru rewitalizacji.



Ryc. 24 Wyznaczenie obszaru zdegradowanego

Granice obszaru zdegradowanego zostały przedstawione na mapie, stanowiącej załącznik do niniejszego opracowania, wykonane na mapie w skali 1:5000 w formie elektronicznej.

## 7. Obszar rewitalizacji

Obszar obejmujący całość lub część obszaru zdegradowanego, cechujący się szczególną koncentracją negatywnych zjawisk, na którym – z uwagi na istotne znaczenie dla rozwoju lokalnego – gmina zamierza prowadzić rewitalizację, wyznacza się jako obszar rewitalizacji (art. 10 ustawy z dnia 9 października 2015 r. o rewitalizacji). Zgodnie z przepisami ustawy, obszar rewitalizacji nie może obejmować więcej niż 20% powierzchni gminy oraz nie może być zamieszkały przez więcej niż 30% liczby mieszkańców gminy. Obszar rewitalizacji może zostać podzielony na podobszary, w tym również podobszary nieposiadające ze sobą wspólnych granic.

Podstawą wyznaczenia obszaru rewitalizacji była delimitacja obszaru zdegradowanego, przeprowadzona w oparciu o analizę koncentracji negatywnych zjawisk społecznych, którym towarzyszyły problemy w co najmniej jednej z pozostałych sfer: gospodarczej, środowiskowej, przestrzenno-funkcjonalnej lub technicznej. Diagnozę stanu wykonano z wykorzystaniem jednolitych jednostek analitycznych w postaci heksagonów, co umożliwiło identyfikację przestrzennej koncentracji problemów niezależnie od granic administracyjnych i ewidencyjnych.

Jednostki analityczne w postaci heksagonów pełniły funkcję narzędzia analitycznego, służącego rozpoznaniu i porównaniu natężenia negatywnych zjawisk w skali całego miasta. Na ich podstawie wyodrębniono te obszary, w których kumulacja problemów społecznych oraz towarzyszących im zjawisk w innych sferach miała charakter szczególnie nasilony. Wyniki analizy wskaźnikowej, w tym wartości wskaźnika syntetycznego, stanowiły punkt wyjścia do dalszego etapu prac delimitacyjnych.

Pomimo wysokiej przydatności heksagonów jako jednostek analitycznych, ich bezpośrednie zastosowanie jako obszaru rewitalizacji byłoby nieczytelne z punktu widzenia planowania i realizacji działań rewitalizacyjnych oraz komunikacji z mieszkańcami. W związku z tym w kolejnym etapie dokonano przejścia od jednostek analitycznych do jednostek funkcjonalno-przestrzennych, odpowiadających rzeczywistemu układowi zagospodarowania miasta, ciągłości zabudowy, przebiegowi ulic oraz powiązaniom społecznym i funkcjonalnym.

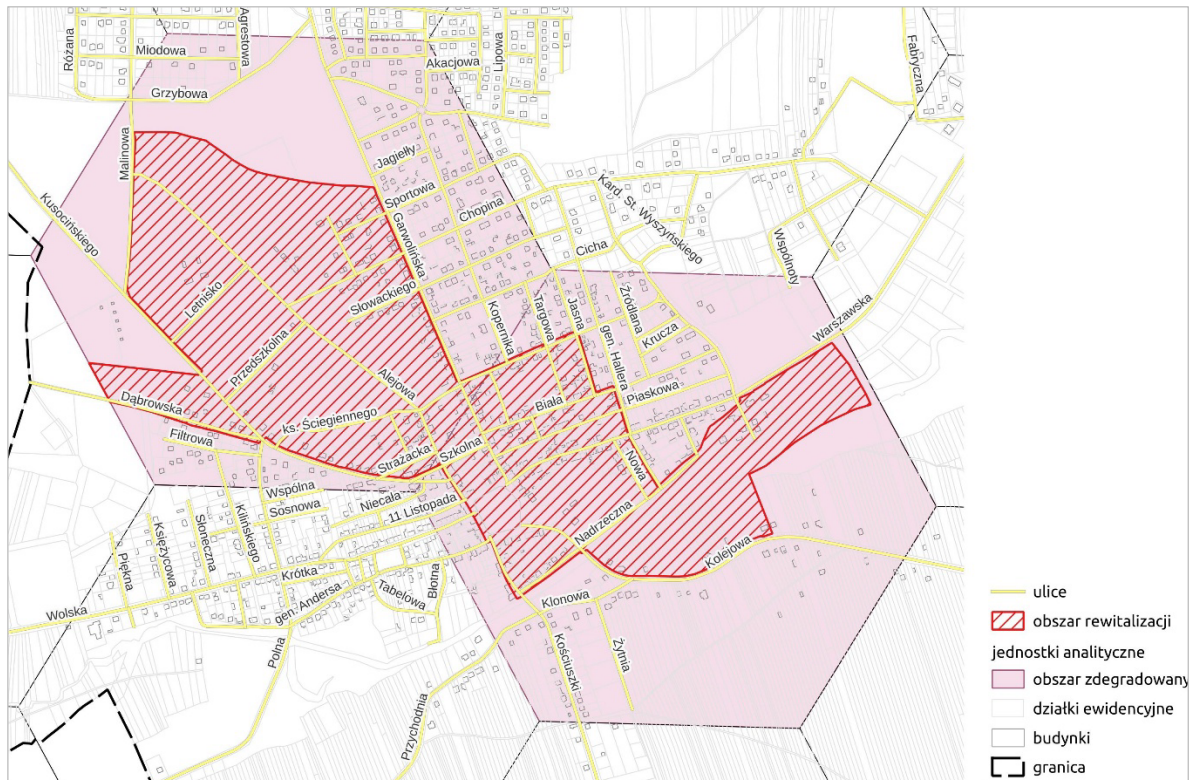
Wyznaczenie jednostek funkcjonalno-przestrzennych poprzedzono analizą sąsiadujących ze sobą heksagonów charakteryzujących się najwyższym natężeniem zjawisk kryzysowych. Następnie, poprzez ich agregację oraz uwzględnienie struktury urbanistycznej, granic zabudowy i układu przestrzeni publicznych, określono spójne obszary stanowiące potencjalne podobszary rewitalizacji. Przyjęte podejście pozwoliło na zachowanie ciągłości metodologicznej pomiędzy diagnozą a etapem delimitacji, przy jednoczesnym zapewnieniu czytelności i funkcjonalności wyznaczonych granic.

W procesie wyboru obszaru rewitalizacji uwzględniono również dokumenty strategiczne gminy, w szczególności „Studium uwarunkowań i kierunków zagospodarowania przestrzennego Miasta Łaskarzew”, „Strategię Rozwoju Miasta Łaskarzew na lata 2023–2028” oraz „Plan Odnowy Miasta Łaskarzew na lata 2019–2026”. Zawarte w nich cele i kierunki rozwoju miasta, takie jak stwarzanie warunków dla nowych inwestycji, przeciwdziałanie bezrobociu, rozwój infrastruktury technicznej, poprawa stanu środowiska, lepsze wykorzystanie walorów rekreacyjnych oraz aktywizacja lokalnej społeczności, zostały uznane za szczególnie istotne z punktu widzenia planowanych działań rewitalizacyjnych.

Synteza wyników diagnozy stanu, analiz ilościowych i jakościowych w poszczególnych sferach, a także oczekiwań i potrzeb lokalnej społeczności wyrażonych w ramach partycypacji społecznej, pozwoliła na wyodrębnienie obszaru rewitalizacji obejmującego te jednostki funkcjonalno-przestrzenne, które cechują się największą

kumulacją negatywnych zjawisk oraz jednocześnie posiadają istotne znaczenie dla rozwoju lokalnego miasta.

Wyznaczony obszar rewitalizacji spełnia ustawowe kryteria dotyczące maksymalnej powierzchni oraz liczby mieszkańców i stanowi podstawę do koncentracji zintegrowanych działań rewitalizacyjnych, ukierunkowanych na poprawę jakości życia mieszkańców, odbudowę funkcji społecznych i gospodarczych oraz wzmocnienie spójności przestrzennej miasta.



Ryc. 25 Zasięg obszaru rewitalizacji

Wyznaczony obszar rewitalizacji stanowi nie więcej niż 20% powierzchni gminy oraz jest zamieszkały przez nie więcej niż 30% liczby mieszkańców gminy, tj. odpowiednio jest to 4,5% powierzchni gminy<sup>58</sup> zamieszkałe przez 22,4% ludności.

Granice obszaru rewitalizacji zostały przedstawione na mapie w skali 1:5000 w formie elektronicznej.

<sup>58</sup> Do wyliczenia powierzchni miejscowości przyjęto powierzchnię obszarów zamieszkałych zgodnie z postanowieniami ustawy z dnia 9 października 2015 r. o rewitalizacji.

## Spis tabel i rycin

Ryc. 1 Położenie administracyjne gminy.....	5
Ryc. 2 Pokrycie terenu .....	6
Ryc. 3 Zabudowa w gminie .....	7
Ryc. 4 Układ drogowy .....	8
Ryc. 5 Jednostki analityczne – siatka heksagonalna 1×1 km na obszarze miasta Łaskarzew.....	10
Ryc. 6 Liczba mieszkańców Miasta Łaskarzew w latach 1995-2024.....	15
Ryc. 7 Ludność w wieku poprodukcyjnym na 100 osób w wieku przedprodukcyjnym w latach 2002-2024 .....	15
Ryc. 8 Przyrost naturalny w latach 2002-2024.....	16
Ryc. 9 Struktura wiekowa mieszkańców w jednostkach analitycznych.....	16
Ryc. 10 Sytuacja demograficzna w jednostkach analitycznych .....	17
Ryc. 11 Stopa bezrobocia w latach 2003-2024.....	18
Ryc. 12 Liczba bezrobotnych wśród mężczyzn i kobiet w latach 2003-2024.....	18
Ryc. 13 Wskaźniki bezrobocia w jednostkach analitycznych.....	20
Ryc. 14 Wskaźnik ubóstwa w jednostkach analitycznych .....	22
Ryc. 15 Wskaźniki poziomu bezpieczeństwa publicznego i przemocy domowej w jednostkach analitycznych.....	27
Ryc. 16 Wskaźnik aktywności społecznej w jednostkach analitycznych.....	31
Ryc. 17 Analiza wartości współczynnika syntetycznego w odniesieniu do sfery społecznej .....	32
Ryc. 18 Liczba podmiotów gospodarczych w przeliczeniu na 1000 mieszkańców w województwie, powiecie i Mieście Łaskarzew w latach 2000-2024.....	33
Ryc. 19 Liczba podmiotów gospodarczych w sektorze publicznym i prywatnym w latach 2000-2024.....	33
Ryc. 20 Sytuacja w sferze gospodarczej .....	34
Ryc. 21 Sytuacja w sferze środowiskowej .....	35
Ryc. 22 Sytuacja w sferze przestrzenno-funkcjonalnej.....	36
Ryc. 23 Sytuacja w sferze technicznej.....	38
Ryc. 24 Wyznaczenie obszaru zdegradowanego .....	39
Ryc. 25 Zasięg obszaru rewitalizacji .....	41
Tab. 1 Zestawienie wskaźników wykorzystanych w diagnozie stanu .....	11
Tab. 2 Wyniki egzaminów ósmoklasisty w poszczególnych placówkach oświatowych .....	28
Tab. 3 Zestawienie znormalizowanych wartości wskaźników.....	43

## Załącznik

Tab. 3 Zestawienie znormalizowanych wartości wskaźników

nr jednostki analitycznej	WS1	WS2	WS3	WS4	WS5	WS6	WS7	WS8	WS9	WS10	WS11	WG1	WŚ1	WŚ2	WP1	WP2	WT1	WT2	WT3
2	-1,53	0,35	-1,17	0,48	0,84	0,35	0,84	0,65	0,99	-1,01	-0,39	-0,28	0,88	0,36	-0,53	-0,34	-0,22	-0,45	-0,50
3	1,03	0,51	1,13	0,48	0,84	0,35	0,84	0,65	0,01	0,72	-0,39	-0,53	-0,43	0,00	-0,53	-0,34	1,89	-0,72	-0,76
5	-0,41	-0,11	1,13	0,48	0,84	0,35	0,84	0,65	0,59	0,72	-0,39	-0,53	-0,64	-0,84	-0,53	-0,34	-1,21	-0,72	-0,76
7	-0,78	0,23	-1,14	0,40	-1,20	-3,71	-1,68	-0,25	0,83	-1,24	-0,39	-0,24	2,46	0,60	3,35	-0,34	0,10	-0,05	-0,64
8	-0,33	0,27	-1,06	0,31	-0,59	0,00	-0,62	-1,03	0,01	-1,86	2,94	-0,20	0,74	0,59	0,37	3,56	0,43	0,04	-0,13
9	-0,27	0,25	-0,75	0,35	-0,40	0,05	-0,08	-1,36	0,37	0,10	-0,39	-0,29	-1,06	0,58	0,71	-0,34	0,16	-0,07	0,08
11	-0,86	-0,19	0,09	0,34	-1,88	0,35	0,84	0,65	0,35	0,72	-0,39	-0,53	-0,59	-0,23	-0,53	-0,34	-1,21	-0,72	-0,76
14	-0,64	0,31	-1,53	0,28	-0,52	0,14	-0,63	-2,20	0,62	-0,46	-0,39	-0,12	1,70	0,51	0,34	-0,34	0,09	0,27	0,15
15	-0,13	0,18	-0,63	0,32	-0,23	0,06	-0,36	-1,71	-1,14	-2,01	2,10	-0,29	-0,84	0,67	0,49	0,91	0,62	-0,05	0,10
16	0,87	0,43	1,13	0,48	0,84	0,35	0,84	0,65	0,42	0,72	-0,39	-0,53	-1,05	0,00	-0,53	-0,34	0,95	-0,72	1,15
17	-0,74	-0,15	1,13	0,48	0,84	0,35	0,84	0,65	0,31	0,72	-0,39	-0,53	0,18	-0,30	-0,53	-0,34	-0,51	-0,72	-0,76
19	2,01	1,10	1,13	-2,54	0,84	0,35	-1,68	0,65	-2,44	0,72	-0,39	2,53	-0,33	-3,35	-0,53	-0,34	-0,05	3,19	3,05
20	0,05	-0,04	-0,47	0,35	0,84	0,35	-1,68	0,65	-1,95	0,72	-0,39	-0,46	-0,72	0,64	-0,53	-0,34	0,46	-0,45	-0,28
21	-0,28	0,41	-0,11	0,35	0,84	0,35	0,84	0,65	0,04	0,72	-0,39	-0,53	0,11	0,82	-0,53	-0,34	0,88	-0,18	0,83
40	2,01	-3,56	1,13	-2,54	-1,88	0,35	0,84	0,65	0,99	0,72	-0,39	2,53	-0,44	-0,05	-0,53	-0,34	-2,38	1,33	-0,76

Objaśnienia:

- WS1 udział osób w wieku przedprodukcyjnym w liczbie mieszkańców
- WS2 współczynnik obciążenia demograficznego
- WS3 udział dzieci w wieku do 6 lat w liczbie mieszkańców
- WS4 udział osób bezrobotnych w liczbie mieszkańców w wieku produkcyjnym
- WS5 udział osób bezrobotnych długotrwale w ogólnej liczbie bezrobotnych
- WS6 udział osób bezrobotnych w wieku 55 lat i więcej w ogólnej liczbie bezrobotnych
- WS7 udział osób bezrobotnych z wykształceniem podstawowym w ogólnej liczbie bezrobotnych
- WS8 udział osób korzystających z pomocy społecznej na 100 mieszkańców

WS9	liczba przestępstw i wykroczeń w przeliczeniu na 100 mieszkańców
WS10	liczba interwencji domowych w przeliczeniu na 100 mieszkańców
WS11	liczba organizacji pozarządowych w przeliczeniu na 100 mieszkańców
WG1	liczba podmiotów prowadzących działalność gospodarczą w przeliczeniu na 100 mieszkańców
WŚ1	udział powierzchni terenów zieleni w powierzchni jednostek analitycznych
WŚ2	ilość wykorzystywanych wyrobów zawierających azbest w przeliczeniu na liczbę budynków
WP1	liczba obiektów sportowych, kulturalnych, rekreacyjnych i edukacyjnych w przeliczeniu na liczbę mieszkańców
WP2	udział zabytków nieruchomych w gminnej ewidencji zabytków w liczbie budynków
WT1	odsetek źródeł ciepła na paliwo stałe w ogólnej liczbie źródeł ciepła
WT2	odsetek przyłączy wodociągowo-kanalizacyjnych w odniesieniu do liczby budynków mieszkalnych
WT3	odsetek przyłączy wyłącznie wodociągowych w odniesieniu do liczby budynków mieszkalnych

